

Dell XPS One 2710

Brugervejledning

Computermodel: XPS One 2710

Lovmodel: W06C | Lovtype: W06C001



Bemærk, forsigtig og advarsel



BEMÆRK: En BEMÆRKNING angiver vigtige oplysninger, som du kan bruge for at udnytte computeren optimalt.



FORSIGTIG: **FORSIGTIG** angiver mulig skade på hardware eller tab af data, hvis anvisningerne ikke bliver fulgt.



ADVARSEL: **ADVARSEL** angiver risiko for tingskade, legemsbeskadigelse eller død.

Oplysningerne i dette dokument kan ændres uden varsel.

© 2012 Dell Inc. Alle rettigheder forbeholdes.

Enhver form for gengivelse af disse materialer uden skriftlig tilladelse fra Dell Inc. er strengt forbudt.

Varemærker i denne tekst: Dell™, DELL-logoet og XPS One™ er varemærker, der er ejet af Dell Inc.; Microsoft®, Windows® og logoet Windows-startknap  er enten varemærker eller registrerede varemærker, der er ejet af Microsoft Corporation i USA og/eller andre lande; Bluetooth® er et registreret varemærke, der er ejet af Bluetooth SIG, Inc. og anvendes af Dell under licens. Intel® er et registreret varemærke, og Intel SpeedStep™ er et varemærke, der er ejet af Intel Corporation i USA. og/eller andre lande.

Andre varemærker og firmanavne kan være brugt i dette dokument til at henvise til enten de fysiske eller juridiske personer, som gør krav på mærkerne og navnene, eller til deres produkter. Dell Inc. frasiger sig al ejerinteresse i andre virksomheders varemærker og navne.

Indhold

1 Før du starter	11
Sluk computeren og tilsluttede enheder	11
Anbefalet værktøj	11
Sikkerhedsinstruktioner	12
2 Efter du har arbejdet med computerens indvendige dele	13
3 Teknisk oversigt	15
Computeren set indvendigt.	15
Systemkortkomponenter	16
4 Fjernelse af bagdækslet.	19
Procedure	19
5 Genmontering af bagdækslet.	21
Procedure	21
6 Fjernelse af konverteringskortet	23
Forudsætninger.	23
Procedure	23
7 Genmontering af konverteringskortet.	25
Procedure	25
Øvrige forudsætninger.	25
8 Fjernelse af det optiske drev	27
Forudsætninger.	27
Procedure	27
9 Genmontering af det optiske drev	29
Procedure	29
Øvrige forudsætninger.	29

10 Fjernelse af systemkortets frontplade	31
Forudsætninger	31
Procedure	31
11 Genmontering af systemkortets frontplade	33
Procedure	33
Øvrige forudsætninger	33
12 Fjernelse af strømforsyningsenheden	35
Forudsætninger	35
Procedure	35
13 Genmontering af strømforsyningsenheden	37
Procedure	37
Øvrige forudsætninger	37
14 Fjernelse af hukommelsesmodulet/-modulerne	39
Forudsætninger	39
Procedure	39
15 Genmontering af hukommelsesmodulet/-modulerne	41
Procedure	41
Øvrige forudsætninger	41
16 Fjernelse af knapcellebatteriet	43
Forudsætninger	43
Procedure	43
17 Udskiftning af knapcellebatteriet	45
Procedure	45
Øvrige forudsætninger	45
18 Fjernelse af foden	47
Forudsætninger	47
Procedure	47

19 Genmontering af foden	49
Procedure	49
Øvrige forudsætninger	49
20 Fjernelse af harddisken	51
Forudsætninger	51
Procedure	51
21 Genmontering af harddisken	53
Procedure	53
Øvrige forudsætninger	53
22 Sådan fjernes harddiskkabinettet	55
Forudsætninger	55
Procedure	55
23 Genmontering af harddiskkabinettet	57
Procedure	57
Øvrige forudsætninger	57
24 Fjernelse af strømforsyningens blæser	59
Forudsætninger	59
Procedure	59
25 Genmontering af strømforsyningens blæser	61
Procedure	61
Øvrige forudsætninger	61
26 Fjernelse af tv-modtagerens minikort	63
Forudsætninger	63
Procedure	63
27 Genmontering af tv-modtagerens minikort	65
Procedure	65
Øvrige forudsætninger	65

28 Fjernelse af det trådløse Mini-kort	67
Forudsætninger	67
Procedure	67
29 Genmontering af det trådløse minikort	69
Procedure	69
Øvrige forudsætninger	69
30 Fjernelse af mSATA-minikortet	71
Forudsætninger	71
Procedure	71
31 Genmontering af mSATA-minikortet	73
Procedure	73
Øvrige forudsætninger	73
32 Fjernelse af blæseren til processorens kølelegeme	75
Forudsætninger	75
Procedure	75
33 Genmontering af blæseren til processorens kølelegeme	77
Procedure	77
Øvrige forudsætninger	77
34 Fjernelse af processorens kølelegeme	79
Forudsætninger	79
Procedure	79
35 Genmontering af processorens kølelegeme	81
Procedure	81
Øvrige forudsætninger	81
36 Fjernelse af processoren	83
Forudsætninger	83
Procedure	83

37 Genmontering af processoren	85
Procedure	85
Øvrige forudsætninger	86
38 Fjernelse af pyntedækslet	87
Forudsætninger.	87
Procedure	87
39 Genmontering af pyntedækslet	89
Procedure	89
Øvrige forudsætninger	89
40 Fjernelse af I/O-panelet.	91
Forudsætninger.	91
Procedure	91
41 Genmontering af I/O-panelet.	93
Procedure	93
Øvrige forudsætninger	93
42 Fjernelse af den indvendige ramme	95
Forudsætninger.	95
Procedure	95
43 Genmontering af den indvendige ramme	97
Procedure	97
Øvrige forudsætninger	97
44 Fjernelse af I/O-kortet.	99
Forudsætninger.	99
Procedure	99
45 Genmontering af I/O-kortet	101
Procedure	101
Øvrige forudsætninger	101
46 Fjernelse af tv-indgangsporten.	103
Forudsætninger.	103
Procedure	103

47 Genmontering af tv-indgangsporten.	105
Procedure	105
Øvrige forudsætninger	105
48 Fjernelse af den infrarøde senders port	107
Forudsætninger.	107
Procedure	108
49 Genmontering af den infrarøde senders port	109
Procedure	109
Øvrige forudsætninger	109
50 Fjernelse af systemkortet.	111
Forudsætninger.	111
Procedure	112
51 Genmontering af systemkortet.	113
Procedure	113
Øvrige forudsætninger	114
Indtastning af servicekoden i systemopsætningen.	114
52 Fjernelse af højttalerne	115
Forudsætninger.	115
Procedure	115
53 Genmontering af højttalerne	117
Procedure	117
Øvrige forudsætninger	117
54 Fjernelse af tænd/sluk-knapenheden.	119
Forudsætninger.	119
Procedure	119
55 Genmontering af tænd/sluk-knapenheden	121
Procedure	121
Øvrige forudsætninger	121


56 Fjernelse af side-I/O-kortet	123
Forudsætninger	123
Procedure	124
57 Genmontering af side-I/O-kortet	125
Procedure	125
Øvrige forudsætninger	125
58 Fjernelse af midterdækslet	127
Forudsætninger	127
Procedure	128
59 Genmontering af midterdækslet	131
Procedure	131
Øvrige forudsætninger	132
60 Fjernelse af skærmpanelet	133
Forudsætninger	133
Procedure	133
61 Sådan genmonteres skærmpanelet	139
Procedure	139
Øvrige forudsætninger	140
62 Fjernelse af kameramodulet	141
Forudsætninger	141
Procedure	142
63 Genmontering af kameramodulet	143
Procedure	143
Øvrige forudsætninger	143
64 Fjernelse af mikrofonmodulerne	145
Forudsætninger	145
Procedure	146
65 Genmontering af mikrofonmodulerne	147
Procedure	147
Øvrige forudsætninger	147

66 Fjernelse af det infrarøde modul (IR-modulet)	149
Forudsætninger	149
Procedure	150
67 Genmontering af det infrarøde modul (IR-modulet)	151
Procedure	151
Øvrige forudsætninger	151
68 Fjernelse af antennemodulet/-modulerne	153
Forudsætninger	153
Procedure	154
69 Genmontering af antennemodulet/-modulerne	155
Procedure	155
Øvrige forudsætninger	155
70 Systemopsætning	157
Oversigt	157
Adgang til systemopsætning	157
Changing Boot Sequence (Ændring af startsekvens)	163
Rydning af glemte adgangskoder	164
Rydning af CMOS-indstillinger	165
71 Flash-opdatering af BIOS	167

1

Før du starter

Sluk computeren og tilsluttede enheder

 **FORSIGTIG:** Gem og luk alle åbne filer, og afslut alle åbne programmer, inden du slukker computeren, så risikoen for datatab forebygges.

1 Gem og luk alle åbne filer, og luk alle åbne programmer.

2 Klik på **Start** , og klik på **Luk computeren**.

Microsoft Windows lukker ned, og computeren slukker.



BEMÆRK: Hvis du bruger et andet operativsystem, kan du se dokumentationen for dit operativsystem, hvis du vil have instruktioner om nedlukning.

3 Frakobl computeren og alle tilsluttede enheder fra deres stikkontakter.

4 Fjern alle telefonkabler, netværkskabler og tilknyttede enheder fra computeren.

5 Når stikket er taget ud af computeren, skal du trykke på tænd/sluk-knappen, og holde den inde i ca. fem sekunder for at jorde systemkortet.









Anbefalet værktøj

Procedurerne i dette dokument kræver eventuelt følgende værktøj:

- Stjerneskruetrækker
- Plastiksyl

Sikkerhedsinstruktioner

Brug følgende sikkerhedsinstruktioner med henblik på din egen sikkerhed og for at beskytte computeren og arbejdsmiljøet mod potentiel beskadigelse.

-  **ADVARSEL:** Før du arbejder med computerens indvendige dele, skal du læse de sikkerhedsinstruktioner, der fulgte med computeren. Du kan finde yderligere oplysninger om best practices for sikkerhed på webstedet for overholdelse af lovpligtige bestemmelser på www.dell.com/regulatory_compliance.
-  **ADVARSEL:** Alle strømkilder frakobles, inden computerens dæksel eller paneler åbnes. Når du er færdig med at arbejde med computerens indre dele, skal du genmontere alle dæksler, paneler og skruer, før strømstikket sættes i.
-  **FORSIGTIG:** Fjern netværkskablet. Start med at fjerne kablet fra computeren, og fjern det derefter fra netværksenheden.
-  **FORSIGTIG:** Undgå, at computeren beskadiges ved at sikre et fladt og rent arbejdsbord.
-  **FORSIGTIG:** Undgå at beskadige komponenter og kort ved at håndtere dem ved kanterne og undgå at røre ved ben og kontakter.
-  **FORSIGTIG:** Kun uddannede serviceteknikere har autorisation til at fjerne computerkabinettet og få adgang til komponenterne inden i computeren. Se sikkerhedsinstruktionerne for at få udførlige oplysninger om sikkerhedsforanstaltninger, samt hvordan du arbejder inden i din computer og beskytter den mod elektrostatisk afladning.
-  **FORSIGTIG:** Før du rører ved noget inde i computeren, skal du have jordforbindelse ved at røre ved en umalet metaloverflade, som for eksempel metallet på computerens bagside. Mens du arbejder, skal du med jævne mellemrum røre en umalet metaloverflade for på den måde at fjerne statisk elektricitet, der kan skade de interne komponenter.
-  **FORSIGTIG:** Når du frakobler et kabel, skal du tage fat i dets stik eller dets trækflig og ikke i selve kablet. Nogle kabler har stik med låsetappe eller tommelskruer, som du skal frigøre, før du tager kablet ud. Når kabler frakobles, skal du sikre dig, at de flugter, så benene på stikkene ikke bøjes. Når kabler tilsluttes, skal du sikre dig, at stikkene og portene flugter og sidder rigtigt i forhold til hinanden.

2

Efter du har arbejdet med computerens indvendige dele

Når du har gennemført udskiftningsprocedurerne, skal du sikre følgende:

- Genmonter alle skruer, og sørg for, at der ikke findes nogen løse skruer inde i computeren
- Tilslut alle eksterne enheder, kabler, kort og andre dele, som du har fjernet, før du begynder at arbejde med computeren
- Slut computeren og alle tilknyttede enheder til deres stikkontakter



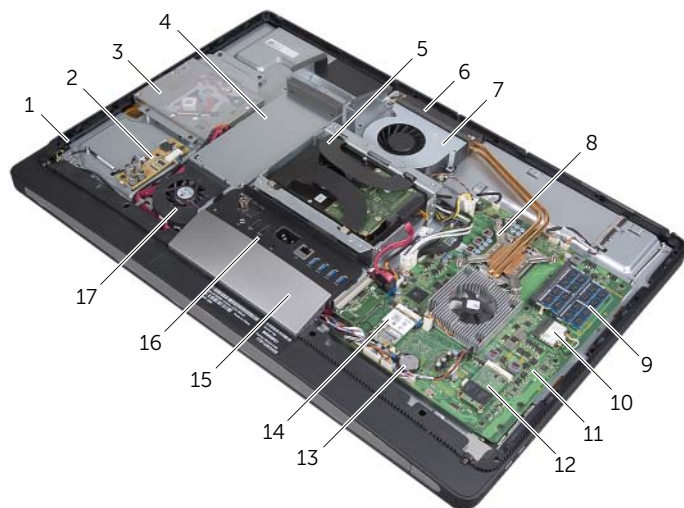
FORSIGTIG: Inden du tænder computeren, skal du genmontere alle skruerne og kontrollere, at der ikke findes løse skruer inde i computeren. I modsat fald kan det beskadige din computer.

3

Teknisk oversigt

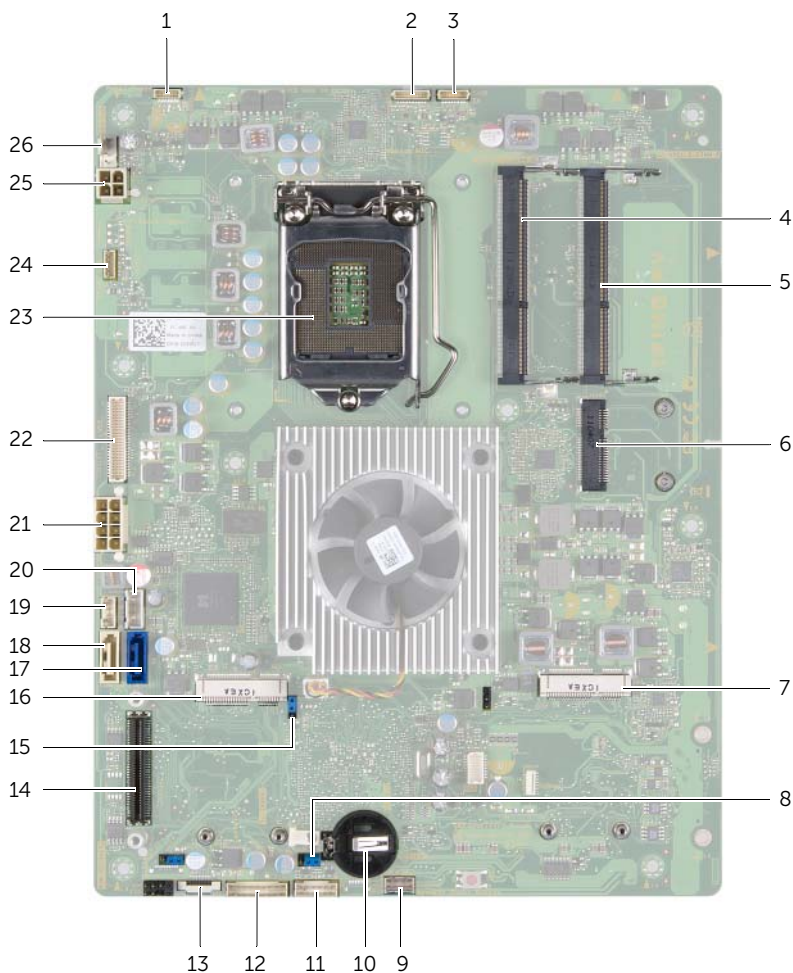
⚠ ADVARSEL: Før du arbejder med computerens indvendige dele, skal du læse de sikkerhedsinstruktioner, der fulgte med computeren, og følge trinene i "Før du starter" på side 11. Efter du har arbejdet med computerens indvendige dele, skal du følge instruktionerne i "Efter du har arbejdet med computerens indvendige dele" på side 13. Du kan finde yderligere oplysninger om best practices for sikkerhed på webstedet for overholdelse af lovpligtige bestemmelser på www.dell.com/regulatory_compliance.

Computeren set indvendigt



1	tænd/sluk-knaphed	2	konverteringskort
3	optisk drevmodul	4	strømforsyningsenhed
5	harddiskmodul	6	køleventilatorer
7	blæser til processorens kølelegeme	8	processorens kølelegeme
9	hukommelsesmodul(er)	10	trådløst minikort
11	systemkort	12	mSATA-minikort
13	knappedæksel	14	tv-modtagerkort
15	pyntedæksel	16	I/O-panel
17	blæser til strømforsyning		

Systemkortkomponenter



1	strømkabelstik til skærm	2	kamerakabelstik
3	kabelstik til infrarødt modul	4	stik til hukommelsesmodul (DIMM 1)
5	stik til hukommelsesmodul (DIMM 2)	6	stik til trådløst minikort
7	stik til mSATA-ministik	8	CMOS-jumper
9	højttalerkabelstik	10	knappellebatterisokkel
11	kabelstik til tænd/sluk-knappen	12	kabelstik til konverteringskortet
13	kabelstik til lydstyrke-/skærmindstillinger	14	I/O-kortstik
15	adgangskode-jumper	16	stik til tv-modtagerens minikort

17	datakabelstik til harddisk	18	datakabelstik til optisk drev
19	strømkabelstik til optisk drev	20	strømkabelstik til harddisk
21	primært strømkabelstik (med otte ben)	22	LVDS-kabelstik
23	processorsokkel	24	kabelstik til berøringskærm
25	strømkabelstik til processor (med fire ben)	26	blæserkabelstik til processorens kølelegeme

4

Fjernelse af bagdækslet

ADVARSEL: Før du arbejder med computerens indvendige dele, skal du læse de sikkerhedsinstruktioner, der fulgte med computeren, og følge trinene i "Før du starter" på side 11. Efter du har arbejdet med computerens indvendige dele, skal du følge instruktionerne i "Efter du har arbejdet med computerens indvendige dele" på side 13. Du kan finde yderligere oplysninger om best practices for sikkerhed på webstedet for overholdelse af lovpligtige bestemmelser på www.dell.com/regulatory_compliance.

Procedure

- 1 Anbring computeren med forsiden nedad på en ren og flad overflade.
- 2 Løsn de formonterede skruer, der fastgør bagdækslet til den indvendige ramme.
- 3 Skub bagdækslet mod toppen af computeren, og løft det af computerbunden.



1 bagdæksel

2 formonterede skruer (2)

3 indvendig ramme

5

Genmontering af bagdækslet



ADVARSEL: Før du arbejder med computerens indvendige dele, skal du læse de sikkerhedsinstruktioner, der fulgte med computeren, og følge trinene i "Før du starter" på side 11. Efter du har arbejdet med computerens indvendige dele, skal du følge instruktionerne i "Efter du har arbejdet med computerens indvendige dele" på side 13. Du kan finde yderligere oplysninger om best practices for sikkerhed på webstedet for overholdelse af lovpligtige bestemmelser på www.dell.com/regulatory_compliance.

Procedure

- 1 Anbring bagdækslet over den indvendige ramme, og skub det mod bunden af computeren.
- 2 Stram de formonterede skruer, der fastgør bagdækslet til den indvendige ramme.

6

Fjernelse af konverteringskortet

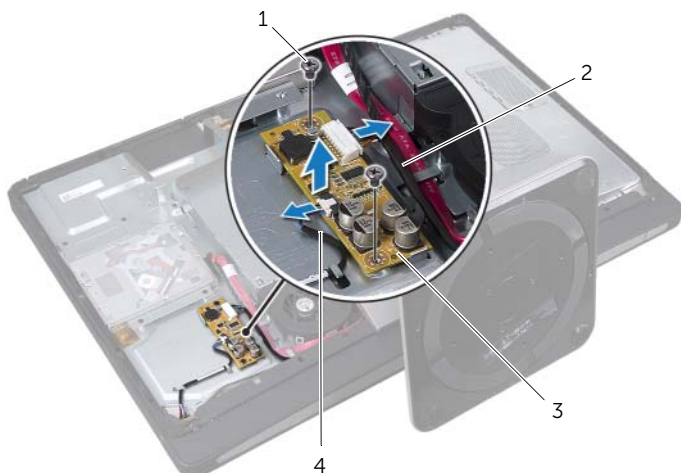
ADVARSEL: Før du arbejder med computerens indvendige dele, skal du læse de sikkerhedsinstruktioner, der fulgte med computeren, og følge trinene i "Før du starter" på side 11. Efter du har arbejdet med computerens indvendige dele, skal du følge instruktionerne i "Efter du har arbejdet med computerens indvendige dele" på side 13. Du kan finde yderligere oplysninger om best practices for sikkerhed på webstedet for overholdelse af lovpligtige bestemmelser på www.dell.com/regulatory_compliance.

Forudsætninger

- 1 Fjern bagdækslet. Se "Fjernelse af bagdækslet" på side 19.

Procedure

- 1 Løft fastholdelsestappen på stikket til skærmens baggrundsbelysningskabel, og frakobl kablet fra konverteringskortet.
- 2 Frakobl konverteringskablet fra konverteringskortet.
- 3 Fjern de skruer, der fastgør konverteringskortet til computerbunden.
- 4 Løft konverteringskortet ud af computerbunden.



1 skruer (2)

2 konverteringskabel

3 konverteringskort

4 kabel til skærmens baggrundsbelysning



ADVARSEL: Før du arbejder med computerens indvendige dele, skal du læse de sikkerhedsinstruktioner, der fulgte med computeren, og følge trinene i "Før du starter" på side 11. Efter du har arbejdet med computerens indvendige dele, skal du følge instruktionerne i "Efter du har arbejdet med computerens indvendige dele" på side 13. Du kan finde yderligere oplysninger om best practices for sikkerhed på webstedet for overholdelse af lovpligtige bestemmelser på www.dell.com/regulatory_compliance.

Procedure

- 1 Flugt skruehullerne på konverteringskortet med skruehullerne på computerbunden.
- 2 Fjern de skruer, der fastgør konverteringskortet til computerbunden.
- 3 Slut konverteringskablet til konverteringskortet.
- 4 Slut kablet til skærmens baggrundsbelysning til konverteringskortet, og fastgør tappen.

Øvrige forudsætninger

- 1 Sæt bagdækslet på igen. Se "Genmontering af bagdækslet" på side 21.

8

Fjernelse af det optiske drev

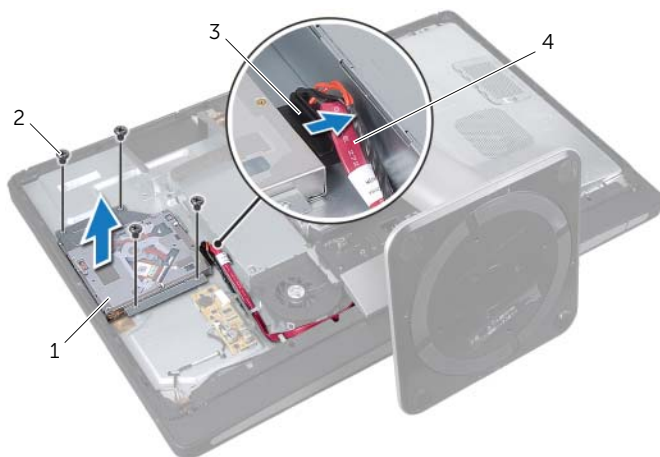
ADVARSEL: Før du arbejder med computerens indvendige dele, skal du læse de sikkerhedsinstruktioner, der fulgte med computeren, og følge trinene i "Før du starter" på side 11. Efter du har arbejdet med computerens indvendige dele, skal du følge instruktionerne i "Efter du har arbejdet med computerens indvendige dele" på side 13. Du kan finde yderligere oplysninger om best practices for sikkerhed på webstedet for overholdelse af lovpligtige bestemmelser på www.dell.com/regulatory_compliance.

Forudsætninger

- 1 Fjern bagdækslet. Se "Fjernelse af bagdækslet" på side 19.

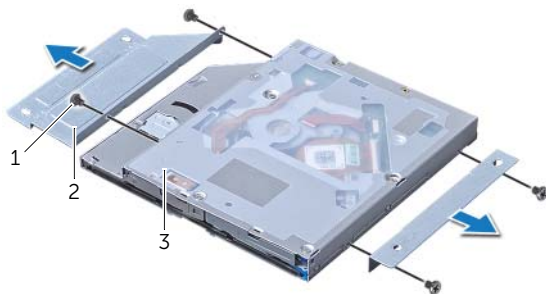
Procedure

- 1 Fjern de skruer, der fastgør det optiske drevmodul til computerbunden.
- 2 Løft forsigtig det optiske drevmodul ud af computerbunden, og frakobl strøm- og datakabelstikket fra det optiske drevmodul.



1	optisk drevmodul	2	skruer (4)
3	strøm- og datakabelstik	4	strøm- og datakabler

- 3 Fjern de skruer, som fastgør det optiske drevs beslag til det optiske drev.
- 4 Fjern det optiske drevs beslag fra det optiske drev.



1 skruer (4)

2 optiske drevs beslag (2)

3 optisk drev



ADVARSEL: Før du arbejder med computerens indvendige dele, skal du læse de sikkerhedsinstruktioner, der fulgte med computeren, og følge trinene i "Før du starter" på side 11. Efter du har arbejdet med computerens indvendige dele, skal du følge instruktionerne i "Efter du har arbejdet med computerens indvendige dele" på side 13. Du kan finde yderligere oplysninger om best practices for sikkerhed på webstedet for overholdelse af lovpligtige bestemmelser på www.dell.com/regulatory_compliance.

Procedure

- 1 Flugt skruehullerne på det optiske drevs beslag med skruehullerne på det optiske drev, og genmonter de skruer, der fastgør beslaget på det optiske drev.
- 2 Slut strøm- og datakabelstikket til det optiske drevmodul.
- 3 Flugt skruehullerne på det optiske drevmodul med skruehullerne på computerbunden.
- 4 Monter de skruer, der fastgør det optiske drev på computerbunden.

Øvrige forudsætninger

- 1 Sæt bagdækslet på igen. Se "Genmontering af bagdækslet" på side 21.

10 Fjernelse af systemkortets frontplade

! **ADVARSEL:** Før du arbejder med computerens indvendige dele, skal du læse de sikkerhedsinstruktioner, der fulgte med computeren, og følge trinene i "Før du starter" på side 11. Efter du har arbejdet med computerens indvendige dele, skal du følge instruktionerne i "Efter du har arbejdet med computerens indvendige dele" på side 13. Du kan finde yderligere oplysninger om best practices for sikkerhed på webstedet for overholdelse af lovpligtige bestemmelser på www.dell.com/regulatory_compliance.

Forudsætninger

- 1 Fjern bagdækslet. Se "Fjernelse af bagdækslet" på side 19.

Procedure

- 1 Fjern de skruer, der fastgør systemkortets frontplader til computerbunden.
- 2 Løft systemkortets frontplade ud af computerbunden.



1 skruer (8)

2 systemkortets frontplade

11 Genmontering af systemkortets frontplade



ADVARSEL: Før du arbejder med computerens indvendige dele, skal du læse de sikkerhedsinstruktioner, der fulgte med computeren, og følge trinene i "Før du starter" på side 11. Efter du har arbejdet med computerens indvendige dele, skal du følge instruktionerne i "Efter du har arbejdet med computerens indvendige dele" på side 13. Du kan finde yderligere oplysninger om best practices for sikkerhed på webstedet for overholdelse af lovpligtige bestemmelser på www.dell.com/regulatory_compliance.

Procedure

- 1 Flugt skruehullerne på systemkortet med skruehullerne på computerbunden.
- 2 Genmonter de skruer, der fastgør systemkortets frontplade til computerbunden.

Øvrige forudsætninger

- 1 Sæt bagdækslet på igen. Se "Genmontering af bagdækslet" på side 21.

12 Fjernelse af strømforsyningsenheden



ADVARSEL: Før du arbejder med computerens indvendige dele, skal du læse de sikkerhedsinstruktioner, der fulgte med computeren, og følge trinene i "Før du starter" på side 11. Efter du har arbejdet med computerens indvendige dele, skal du følge instruktionerne i "Efter du har arbejdet med computerens indvendige dele" på side 13. Du kan finde yderligere oplysninger om best practices for sikkerhed på webstedet for overholdelse af lovpligtige bestemmelser på www.dell.com/regulatory_compliance.

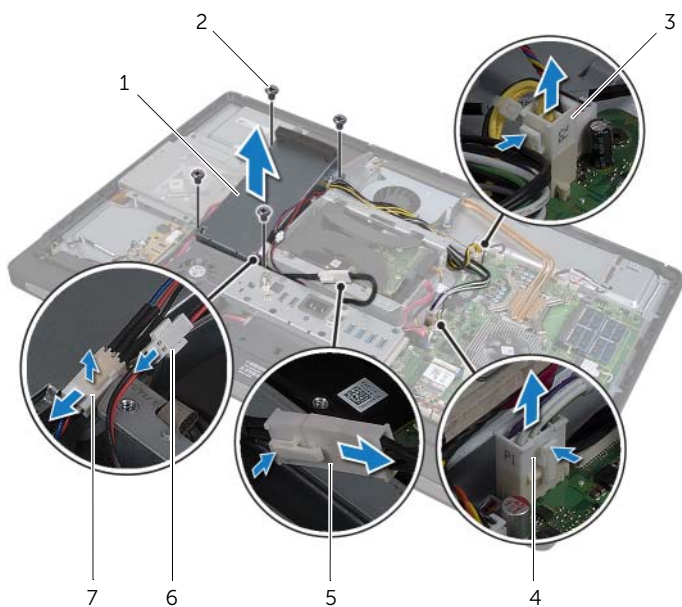
Forudsætninger

- 1 Fjern bagdækslet. Se "Fjernelse af bagdækslet" på side 19.
- 2 Fjern foden. Se "Fjernelse af foden" på side 47.
- 3 Fjern systemkortets frontplade. Se "Fjernelse af systemkortets frontplade" på side 31.
- 4 Fjern pyntedækslet. Se "Fjernelse af pyntedækslet" på side 87.
- 5 Fjern I/O-panelet. Se "Fjernelse af I/O-panelet" på side 91.

Procedure

- 1 Tryk på fastgørelsesklemmerne, og frakobl den primære strømforsynings kabel og processorens strømforsyningskabel fra systemkortet.
- 2 Fjern det primære strømforsyningskabel og processorens strømforsyningskabel fra føringskinnerne.
- 3 Tryk på fastgørelsesklemmen på strømportkablet, og frakobl strømportkablet fra strømforsyningsenheden.
- 4 Frakobl strømforsyningsens indikatorkabel fra strømforsyningsenheden.
- 5 Løft fastgørelsesklemmen, og frakobl strømforsyningsens indikatorkabel fra strømforsyningsenheden.
- 6 Fjern de skruer, der fastgør strømforsyningsenheden til computerbunden.

7 Løft strømforsyningsenheden ud af computerbunden.



1	strømforsyningsenhed	2	skruer (4)
3	stik til processorens strømforsyningskabel	4	stik til den primære strømforsynings kabel
5	strømportkabel	6	stik til strømforsyningens indikatorkabel
7	stik til den primære strømforsynings blæserkabel		

13 Genmontering af strømfor­synings­en­he­den



ADVARSEL: Før du arbejder med computerens indvendige dele, skal du læse de sikkerhedsinstruktioner, der fulgte med computeren, og følge trinene i "Før du starter" på side 11. Efter du har arbejdet med computerens indvendige dele, skal du følge instruktionerne i "Efter du har arbejdet med computerens indvendige dele" på side 13. Du kan finde yderligere oplysninger om best practices for sikkerhed på webstedet for overholdelse af lovpligtige bestemmelser på www.dell.com/regulatory_compliance.

Procedure

- 1 Flugt skruehullerne på strømfor­synings­en­he­den med skruehullerne på computerbunden, og genmonter de skruer, der fastgør strømfor­synings­en­he­den til computerbunden.
- 2 Slut strømfor­synings­ens blæserkabel til strømfor­synings­en­he­den.
- 3 Slut strømfor­synings­ens indikator­kabel til strømfor­synings­en­he­den.
- 4 Slut strømportkablet til strømfor­synings­en­he­den.
- 5 Før kablerne til processoren og den primære strømfor­synings­en­he­den gennem førings­skinnerne.
- 6 Slut processorens og den primære strømfor­synings­ens kabler til systemkortet.

Øvrige forudsætninger

- 1 Genmonter I/O-panelet. Se "Genmontering af I/O-panelet" på side 93.
- 2 Sæt pyntedækslet på igen. Se "Genmontering af pyntedækslet" på side 89.
- 3 Genmonter systemkortets frontplade. Se "Genmontering af systemkortets frontplade" på side 33.
- 4 Genmonter foden. Se "Genmontering af foden" på side 49.
- 5 Sæt bagdækslet på igen. Se "Genmontering af bagdækslet" på side 21.

14 Fjernelse af hukommelsesmodul/-modulerne

ADVARSEL: Før du arbejder med computerens indvendige dele, skal du læse de sikkerhedsinstruktioner, der fulgte med computeren, og følge trinene i "Før du starter" på side 11. Efter du har arbejdet med computerens indvendige dele, skal du følge instruktionerne i "Efter du har arbejdet med computerens indvendige dele" på side 13. Du kan finde yderligere oplysninger om best practices for sikkerhed på webstedet for overholdelse af lovpligtige bestemmelser på www.dell.com/regulatory_compliance.

Forudsætninger

- 1 Fjern bagdækslet. Se "Fjernelse af bagdækslet" på side 19.

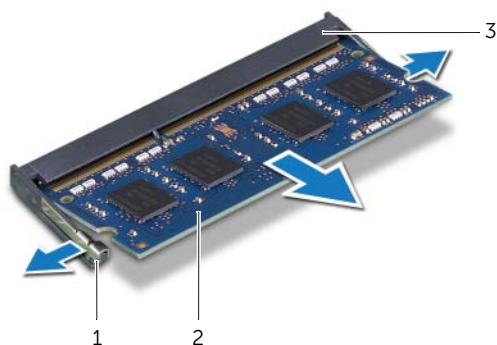
Procedure

- 1 Fjern den skrue, der fastgør hukommelsesmodulets afskærmning til systemkortets frontplade.
- 2 Skub hukommelsesmodulets afskærmning mod bunden af computeren for at fjerne den fra systemkortets frontplade.



1	afskærmning til hukommelsesmodul	2	skrue
3	systemkortets frontplade		

- 3 Brug fingerspidserne til forsigtigt at adskille fastgørelsesklemmerne på hver side af hukommelsesmodulstikket, indtil modulet springer op.
- 4 Fjern hukommelsesmodulet fra hukommelsesmodulstikket.



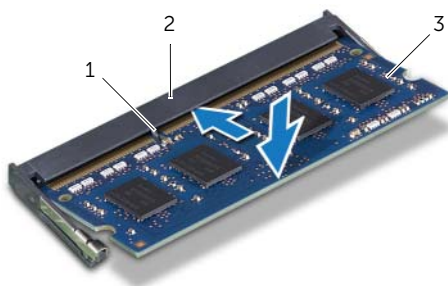
1	fastgørelsesklemmer (2)	2	hukommelsesmodul
3	stik til hukommelsesmodul		

15 Genmontering af hukommelsesmodul/-modulerne

ADVARSEL: Før du arbejder med computerens indvendige dele, skal du læse de sikkerhedsinstruktioner, der fulgte med computeren, og følge trinene i "Før du starter" på side 11. Efter du har arbejdet med computerens indvendige dele, skal du følge instruktionerne i "Efter du har arbejdet med computerens indvendige dele" på side 13. Du kan finde yderligere oplysninger om best practices for sikkerhed på webstedet for overholdelse af lovpligtige bestemmelser på www.dell.com/regulatory_compliance.

Procedure

- 1 Ret hakket i hukommelsesmodul ind efter tappet i stikket på hukommelsesmodul.
- 2 Skub modulet helt ind i stikket i en vinkel på 45 grader, og tryk hukommelsesmodul ned, indtil det klikker på plads. Hvis du ikke hører et klik, skal du fjerne hukommelsesmodul og sætte det i igen.



1	tap	2	stik til hukommelsesmodul
3	hukommelsesmodul		

- 3 Træk hukommelsesmodulets afskærmning på systemkortets frontplade, og genmonter den skrue, der fastgør hukommelsesmodul til systemkortets frontplade.

Øvrige forudsætninger

- 1 Sæt bagdækslet på igen. Se "Genmontering af bagdækslet" på side 21.

16 Fjernelse af knapcellebatteriet

- !** **ADVARSEL:** Før du arbejder med computerens indvendige dele, skal du læse de sikkerhedsinstruktioner, der fulgte med computeren, og følge trinene i "Før du starter" på side 11. Efter du har arbejdet med computerens indvendige dele, skal du følge instruktionerne i "Efter du har arbejdet med computerens indvendige dele" på side 13. Du kan finde yderligere oplysninger om best practices for sikkerhed på webstedet for overholdelse af lovpligtige bestemmelser på www.dell.com/regulatory_compliance.
- !** **ADVARSEL:** Batteriet kan eksplodere, hvis det installeres forkert. Udskift kun batteriet med den samme type eller en tilsvarende type. Bortskaf brugte batterier i henhold til producentens instruktioner.
- !** **FORSIGTIG:** Når knapcellebatteriet fjernes, nulstilles BIOS'en til standardindstillingerne. Det anbefales, at du noterer dig BIOS-indstillingerne, før du fjerner knapcellebatteriet.

Forudsætninger

- 1 Fjern bagdækslet. Se "Fjernelse af bagdækslet" på side 19.
- 2 Fjern systemkortets frontplade. Se "Fjernelse af systemkortets frontplade" på side 31.

Procedure


- 1 Tryk fastgørelsesklemmen væk fra knapcellebatteriet, så det springer ud.
- 2 Løft knapcellebatteriet ud af batterisoklen.




1 knapcellebatteri

2 fastgørelsesklemme

17 Udskiftning af knapcellebatteriet

 **ADVARSEL:** Før du arbejder med computerens indvendige dele, skal du læse de sikkerhedsinstruktioner, der fulgte med computeren, og følge trinene i "Før du starter" på side 11. Efter du har arbejdet med computerens indvendige dele, skal du følge instruktionerne i "Efter du har arbejdet med computerens indvendige dele" på side 13. Du kan finde yderligere oplysninger om best practices for sikkerhed på webstedet for overholdelse af lovpligtige bestemmelser på www.dell.com/regulatory_compliance.

 **ADVARSEL:** Batteriet kan eksplodere, hvis det installeres forkert. Udskift kun batteriet med den samme type eller en tilsvarende type. Bortskaf brugte batterier i henhold til producentens instruktioner.

Procedure

- 1 Sæt knapcellebatteriet med den positive side opad i knapcellebatteristikket på systemkortet.

Øvrige forudsætninger

- 1 Genmonter systemkortets frontplade. Se "Genmontering af systemkortets frontplade" på side 33.
- 2 Sæt bagdækslet på igen. Se "Genmontering af bagdækslet" på side 21.

18 Fjernelse af foden

! **ADVARSEL:** Før du arbejder med computerens indvendige dele, skal du læse de sikkerhedsinstruktioner, der fulgte med computeren, og følge trinene i "Før du starter" på side 11. Efter du har arbejdet med computerens indvendige dele, skal du følge instruktionerne i "Efter du har arbejdet med computerens indvendige dele" på side 13. Du kan finde yderligere oplysninger om best practices for sikkerhed på webstedet for overholdelse af lovpligtige bestemmelser på www.dell.com/regulatory_compliance.

Forudsætninger

- 1 Fjern bagdækslet. Se "Fjernelse af bagdækslet" på side 19.

Procedure

- 1 Fjern de skruer, der fastgør foden til harddiskkabinettet.
- 2 Løft foden op fra computerbunden.



1 skruer (6)

2 fod

19 Genmontering af foden



ADVARSEL: Før du arbejder med computerens indvendige dele, skal du læse de sikkerhedsinstruktioner, der fulgte med computeren, og følge trinene i "Før du starter" på side 11. Efter du har arbejdet med computerens indvendige dele, skal du følge instruktionerne i "Efter du har arbejdet med computerens indvendige dele" på side 13. Du kan finde yderligere oplysninger om best practices for sikkerhed på webstedet for overholdelse af lovpligtige bestemmelser på www.dell.com/regulatory_compliance.

Procedure

- 1 Sæt tappen øverst på foden ind i hullet på computerbunden.
- 2 Flugt fodens skruehuller med harddiskkabinettets skruehuller.
- 3 Genmonter de skruer, der fastgør foden til harddiskkabinettet.

Øvrige forudsætninger

- 1 Sæt bagdækslet på igen. Se "Genmontering af bagdækslet" på side 21.

20 Fjernelse af harddisken

! **ADVARSEL:** Før du arbejder med computerens indvendige dele, skal du læse de sikkerhedsinstruktioner, der fulgte med computeren, og følge trinene i "Før du starter" på side 11. Efter du har arbejdet med computerens indvendige dele, skal du følge instruktionerne i "Efter du har arbejdet med computerens indvendige dele" på side 13. Du kan finde yderligere oplysninger om best practices for sikkerhed på webstedet for overholdelse af lovpligtige bestemmelser på www.dell.com/regulatory_compliance.

△ **FORSIGTIG:** Fjern ikke harddisken mens computeren er tændt eller i slumretilstand. På den måde kan du undgå tab af data.

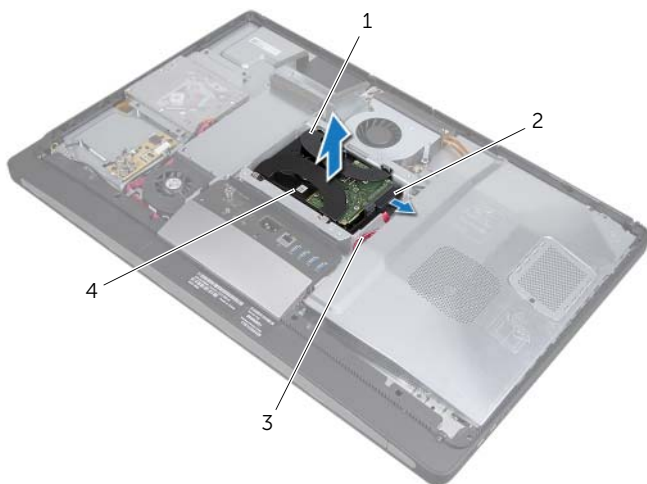
△ **FORSIGTIG:** Harddiske er meget skrøbelige. Vær forsigtig, når du håndterer harddisken.

Forudsætninger

- 1 Fjern bagdækslet. Se "Fjernelse af bagdækslet" på side 19.
- 2 Fjern foden. Se "Fjernelse af foden" på side 47.

Procedure

- 1 Løft forsigtigt harddiskenheden ud af harddiskkabinettet ved hjælp af stropperne.
- 2 Frakobl strøm- og datakabelstikket fra harddiskenheden.



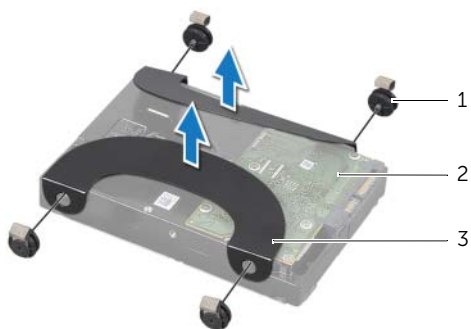
1 stropper (2)

2 strøm- og datakabelstik

3 strøm- og datakabler

4 harddiskmodul

- 3 Fjern de skruer, der fastgør stropperne til harddisken, og fjern stropperne fra harddisken.





1 skruer (4)

2 harddisk

3 stropper (2)

21 Genmontering af harddisken

 **ADVARSEL:** Før du arbejder med computerens indvendige dele, skal du læse de sikkerhedsinstruktioner, der fulgte med computeren, og følge trinene i "Før du starter" på side 11. Efter du har arbejdet med computerens indvendige dele, skal du følge instruktionerne i "Efter du har arbejdet med computerens indvendige dele" på side 13. Du kan finde yderligere oplysninger om best practices for sikkerhed på webstedet for overholdelse af lovpligtige bestemmelser på www.dell.com/regulatory_compliance.

 **FORSIGTIG:** Harddiske er meget skrøbelige. Vær forsigtig, når du håndterer harddisken.

Procedure

- 1 Flugt skruenhullerne på stropperne med skruenhullerne på harddisken, og genmonter de skruer, der fastgør stropperne på harddisken.
- 2 Slut strøm- og datakabelstikket til harddiskenheden.
- 3 Anbring harddiskenheden med stropperne opad, flugt dens skruer med pladserne på harddiskkabinettet, og tryk derefter forsigtigt harddiskenheden ned.

Øvrige forudsætninger

- 1 Genmonter foden. Se "Genmontering af foden" på side 49.
- 2 Sæt bagdækslet på igen. Se "Genmontering af bagdækslet" på side 21.

22 Sådan fjernes harddiskkabinettet

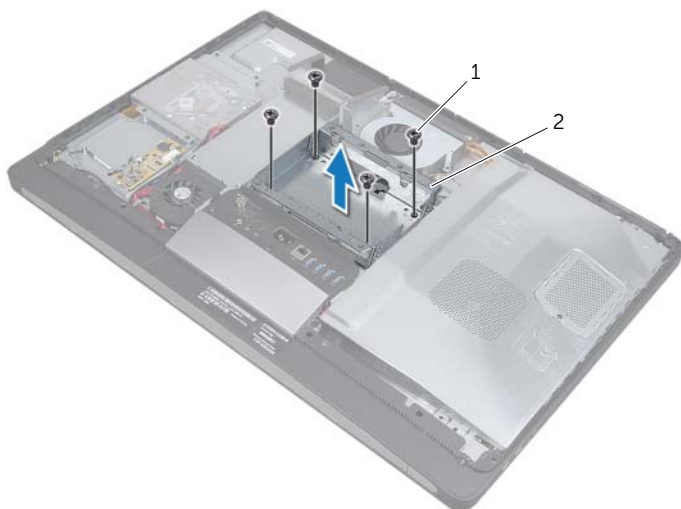
⚠ ADVARSEL: Før du arbejder med computerens indvendige dele, skal du læse de sikkerhedsinstruktioner, der fulgte med computeren, og følge trinene i "Før du starter" på side 11. Efter du har arbejdet med computerens indvendige dele, skal du følge instruktionerne i "Efter du har arbejdet med computerens indvendige dele" på side 13. Du kan finde yderligere oplysninger om best practices for sikkerhed på webstedet for overholdelse af lovpligtige bestemmelser på www.dell.com/regulatory_compliance.

Forudsætninger

- 1 Fjern bagdækslet. Se "Fjernelse af bagdækslet" på side 19.
- 2 Fjern foden. Se "Fjernelse af foden" på side 47.
- 3 Følg trin 1 til trin 2 i "Fjernelse af harddisken" på side 51.

Procedure

- 1 Fjern de skruer, der fastgør harddiskkabinettet til computerbunden.
- 2 Fjern strømkablerne fra føringsskinnerne på harddiskkabinettet.
- 3 Løft harddiskkabinettet af computerbunden.



1 skruer (4)

2 harddiskkabinnet

23 Genmontering af harddiskkabinettet



ADVARSEL: Før du arbejder med computerens indvendige dele, skal du læse de sikkerhedsinstruktioner, der fulgte med computeren, og følge trinene i "Før du starter" på side 11. Efter du har arbejdet med computerens indvendige dele, skal du følge instruktionerne i "Efter du har arbejdet med computerens indvendige dele" på side 13. Du kan finde yderligere oplysninger om best practices for sikkerhed på webstedet for overholdelse af lovpligtige bestemmelser på www.dell.com/regulatory_compliance.

Procedure

- 1 Flugt skruehullerne på harddiskkabinettet med skruehullerne på computerbunden.
- 2 Genmonter de skruer, der fastgør harddiskkabinettet til computerbunden.

Øvrige forudsætninger

- 1 Følg trin 2 til trin 3 i "Genmontering af harddisken" på side 53.
- 2 Genmonter foden. Se "Genmontering af foden" på side 49.
- 3 Sæt bagdækslet på igen. Se "Genmontering af bagdækslet" på side 21.

24 Fjernelse af strømforsynings blæser

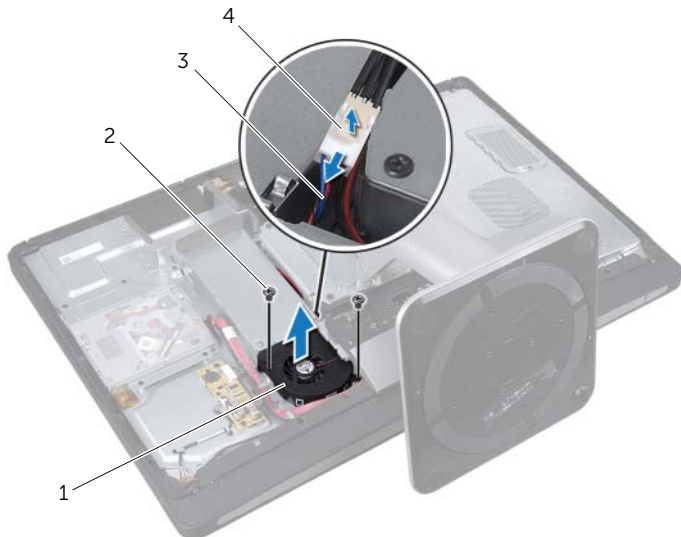
ADVARSEL: Før du arbejder med computerens indvendige dele, skal du læse de sikkerhedsinstruktioner, der fulgte med computeren, og følge trinene i "Før du starter" på side 11. Efter du har arbejdet med computerens indvendige dele, skal du følge instruktionerne i "Efter du har arbejdet med computerens indvendige dele" på side 13. Du kan finde yderligere oplysninger om best practices for sikkerhed på webstedet for overholdelse af lovpligtige bestemmelser på www.dell.com/regulatory_compliance.

Forudsætninger

- 1 Fjern bagdækslet. Se "Fjernelse af bagdækslet" på side 19.

Procedure

- 1 Løft fastholdelsestappen, og frakobl strømforsynings blæsekabel fra strømforsyningsenheden.
- 2 Fjern de skruer, der fastgør strømforsynings blæser til computerbunden.
- 3 Løft forsigtig strømforsynings blæser, og træk forsigtigt blæsekablet væk under I/O-kortenheden.
- 4 Løft strømforsynings blæser ud af computerbunden.



1 blæser til strømforsyning

2 skruer (2)

3 strømforsynings blæsekabel

4 fastholdelsestap

25 Genmontering af strømforsyningens blæser



ADVARSEL: Før du arbejder med computerens indvendige dele, skal du læse de sikkerhedsinstruktioner, der fulgte med computeren, og følge trinene i "Før du starter" på side 11. Efter du har arbejdet med computerens indvendige dele, skal du følge instruktionerne i "Efter du har arbejdet med computerens indvendige dele" på side 13. Du kan finde yderligere oplysninger om best practices for sikkerhed på webstedet for overholdelse af lovpligtige bestemmelser på www.dell.com/regulatory_compliance.

Procedure

- 1 Før strømforsyningens blæserkabel under I/O-kortenheden, og slut det derefter til strømforsyningsenheden.
- 2 Flugt skruehullerne på strømforsynings blæser med skruehullerne på computerbunden, og genmonter de skruer, der fastgør blæseren til computerbunden.

Øvrige forudsætninger

- 1 Sæt bagdækslet på igen. Se "Genmontering af bagdækslet" på side 21.

26 Fjernelse af tv-modtagerens minikort

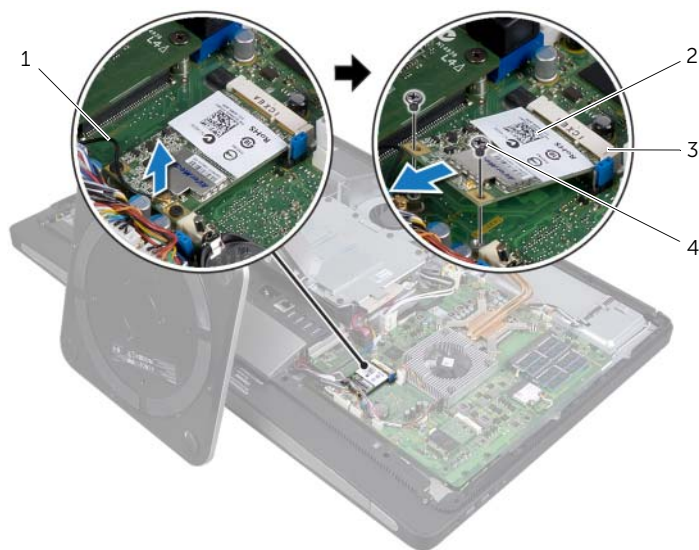
ADVARSEL: Før du arbejder med computerens indvendige dele, skal du læse de sikkerhedsinstruktioner, der fulgte med computeren, og følge trinene i "Før du starter" på side 11. Efter du har arbejdet med computerens indvendige dele, skal du følge instruktionerne i "Efter du har arbejdet med computerens indvendige dele" på side 13. Du kan finde yderligere oplysninger om best practices for sikkerhed på webstedet for overholdelse af lovpligtige bestemmelser på www.dell.com/regulatory_compliance.

Forudsætninger

- 1 Fjern bagdækslet. Se "Fjernelse af bagdækslet" på side 19.
- 2 Fjern systemkortets frontplade. Se "Fjernelse af systemkortets frontplade" på side 31.

Procedure

- 1 Frakobl tv-indgangskablet fra tv-modtagerens minikort.
- 2 Fjern de skruer, der fastgør tv-modtagernes minikort til systemkortet.
- 3 Træk tv-modtagerkortet ud af stikket til tv-modtagerens minikort.



1	Tv-indgangskabel	2	Tv-modtagerens minikort
3	Stik til tv-modtagerens minikort	4	skruer (2)

27 Genmontering af tv-modtagerens minikort



ADVARSEL: Før du arbejder med computerens indvendige dele, skal du læse de sikkerhedsinstruktioner, der fulgte med computeren, og følge trinene i "Før du starter" på side 11. Efter du har arbejdet med computerens indvendige dele, skal du følge instruktionerne i "Efter du har arbejdet med computerens indvendige dele" på side 13. Du kan finde yderligere oplysninger om best practices for sikkerhed på webstedet for overholdelse af lovpligtige bestemmelser på www.dell.com/regulatory_compliance.

Procedure

- 1 Ret hakket på tv-modtagerens minikort ind efter tappen på stikket til tv-modtagerens minikort.
- 2 Sæt tv-modtagerens minikort i det tilhørende stik i en vinkel på 45 grader.
- 3 Tryk den yderste ende af tv-modtagerens minikort nedad, og genmonter de to skruer, som fastgør tv-modtagerens minikort til systemkortet.
- 4 Slut tv-indgangskablet til tv-modtagerens minikort.

Øvrige forudsætninger

- 1 Genmonter systemkortets frontplade. Se "Genmontering af systemkortets frontplade" på side 33.
- 2 Sæt bagdækslet på igen. Se "Genmontering af bagdækslet" på side 21.

28 Fjernelse af det trådløse Mini-kort

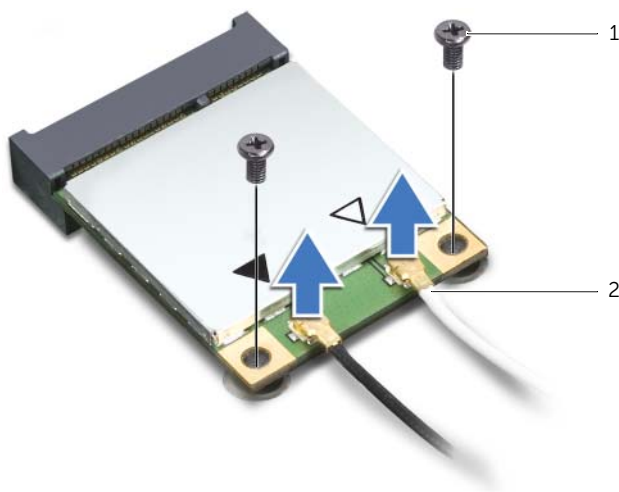
ADVARSEL: Før du arbejder med computerens indvendige dele, skal du læse de sikkerhedsinstruktioner, der fulgte med computeren, og følge trinene i "Før du starter" på side 11. Efter du har arbejdet med computerens indvendige dele, skal du følge instruktionerne i "Efter du har arbejdet med computerens indvendige dele" på side 13. Du kan finde yderligere oplysninger om best practices for sikkerhed på webstedet for overholdelse af lovpligtige bestemmelser på www.dell.com/regulatory_compliance.

Forudsætninger

- 1 Fjern bagdækslet. Se "Fjernelse af bagdækslet" på side 19.
- 2 Fjern systemkortets frontplade. Se "Fjernelse af systemkortets frontplade" på side 31.

Procedure

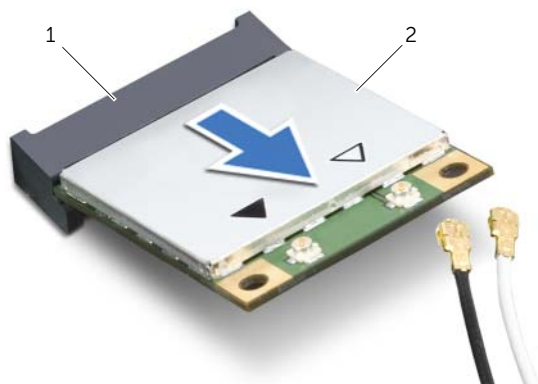
- 1 Frakobl antennekablerne fra det trådløse minikort.
- 2 Fjern de skruer, der fastgør det trådløse minikort til bundkortet.



1 skruer (2)

2 antennekabler (2)


3 Træk det trådløse minikort ud af stikket.



1 stik til trådløst minikort

2 trådløst minikort

29 Genmontering af det trådløse minikort

 **ADVARSEL:** Før du arbejder med computerens indvendige dele, skal du læse de sikkerhedsinstruktioner, der fulgte med computeren, og følge trinene i "Før du starter" på side 11. Efter du har arbejdet med computerens indvendige dele, skal du følge instruktionerne i "Efter du har arbejdet med computerens indvendige dele" på side 13. Du kan finde yderligere oplysninger om best practices for sikkerhed på webstedet for overholdelse af lovpligtige bestemmelser på www.dell.com/regulatory_compliance.

Procedure

 **FORSIGTIG:** Anbring aldrig kabler under det trådløse minikort, da dette medfører risiko for skader på minikortet.

- 1 Ret hakket på det trådløse minikort ind efter tappen på det trådløse minikorts stik.
- 2 Sæt det trådløse minikort i det tilhørende stik i en vinkel på 45 grader.
- 3 Tryk den yderste ende af minikortet nedad, og genmonter de to skruer, som fastgør det trådløse minikort til systemkortet.
- 4 Slut antennekablerne til det trådløse minikort.
Følgende tabel viser farveskemaerne for den trådløse antennes kabler til de trådløse minikort, der understøttes af din computer.

Stik på minikortet	Farveskema for den trådløse antennes kabler
WLAN + Bluetooth (2 kabler)	
Hoved-WLAN + Bluetooth (hvid trekant)	hvid
Hjælpe-WLAN + Bluetooth (sort trekant)	sort

Øvrige forudsætninger

- 1 Genmonter systemkortets frontplade. Se "Genmontering af systemkortets frontplade" på side 33.
- 2 Sæt bagdækslet på igen. Se "Genmontering af bagdækslet" på side 21.

30 Fjernelse af mSATA-minikortet

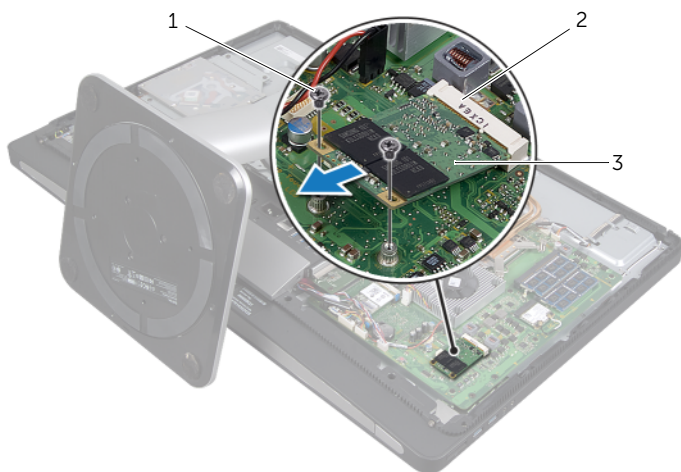
ADVARSEL: Før du arbejder med computerens indvendige dele, skal du læse de sikkerhedsinstruktioner, der fulgte med computeren, og følge trinene i "Før du starter" på side 11. Efter du har arbejdet med computerens indvendige dele, skal du følge instruktionerne i "Efter du har arbejdet med computerens indvendige dele" på side 13. Du kan finde yderligere oplysninger om best practices for sikkerhed på webstedet for overholdelse af lovpligtige bestemmelser på www.dell.com/regulatory_compliance.

Forudsætninger

- 1 Fjern bagdækslet. Se "Fjernelse af bagdækslet" på side 19.
- 2 Fjern systemkortets frontplade. Se "Fjernelse af systemkortets frontplade" på side 31.

Procedure

- 1 Fjern de skruer, der fastgør mSATA-minikortet til systemkortet.
- 2 Træk mSATA-minikortet ud af stikket, og fjern det.



1 skruer (2)

2 stik til mSATA-ministik

3 mSATA-minikort

31 Genmontering af mSATA-minikortet



ADVARSEL: Før du arbejder med computerens indvendige dele, skal du læse de sikkerhedsinstruktioner, der fulgte med computeren, og følge trinene i "Før du starter" på side 11. Efter du har arbejdet med computerens indvendige dele, skal du følge instruktionerne i "Efter du har arbejdet med computerens indvendige dele" på side 13. Du kan finde yderligere oplysninger om best practices for sikkerhed på webstedet for overholdelse af lovpligtige bestemmelser på www.dell.com/regulatory_compliance.

Procedure

- 1 Ret hakket på mSATA-minikortet ind efter tappen på mSATA-minikortets stik.
- 2 Sæt mSATA-minikortet i det tilhørende stik i en vinkel på 45 grader.
- 3 Genmonter de skruer, der fastgør mSATA-minikortet til systemkortet.

Øvrige forudsætninger

- 1 Genmonter systemkortets frontplade. Se "Genmontering af systemkortets frontplade" på side 33.
- 2 Sæt bagdækslet på igen. Se "Genmontering af bagdækslet" på side 21.

32 Fjernelse af blæseren til processorens kølelegeme

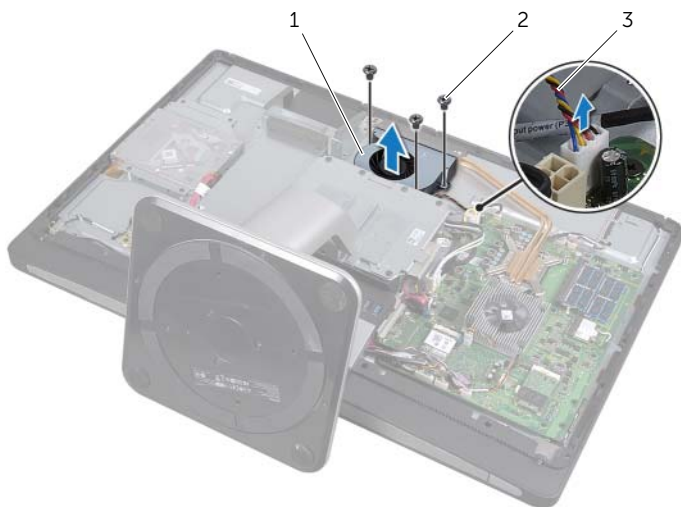
ADVARSEL: Før du arbejder med computerens indvendige dele, skal du læse de sikkerhedsinstruktioner, der fulgte med computeren, og følge trinene i "Før du starter" på side 11. Efter du har arbejdet med computerens indvendige dele, skal du følge instruktionerne i "Efter du har arbejdet med computerens indvendige dele" på side 13. Du kan finde yderligere oplysninger om best practices for sikkerhed på webstedet for overholdelse af lovpligtige bestemmelser på www.dell.com/regulatory_compliance.

Forudsætninger

- 1 Fjern bagdækslet. Se "Fjernelse af bagdækslet" på side 19.
- 2 Fjern systemkortets frontplade. Se "Fjernelse af systemkortets frontplade" på side 31.

Procedure

- 1 Frakobl blæserkablet til processorens kølelegeme fra systemkortet.
- 2 Fjern de skruer, der fastgør blæseren til processorens kølelegeme til computerbunden.
- 3 Løft processorens kølelegeme af computerbunden.



-
- | | | | |
|---|---|---|------------|
| 1 | blæser til processorens kølelegeme | 2 | skruer (3) |
| 3 | blæserkabel til processorens kølelegeme | | |
-

33 Genmontering af blæseren til processorens kølelegeme



ADVARSEL: Før du arbejder med computerens indvendige dele, skal du læse de sikkerhedsinstruktioner, der fulgte med computeren, og følge trinene i "Før du starter" på side 11. Efter du har arbejdet med computerens indvendige dele, skal du følge instruktionerne i "Efter du har arbejdet med computerens indvendige dele" på side 13. Du kan finde yderligere oplysninger om best practices for sikkerhed på webstedet for overholdelse af lovpligtige bestemmelser på www.dell.com/regulatory_compliance.

Procedure

- 1 Flugt skruehullerne på blæseren til processorens kølelegeme med skruehullerne på computerbunden, og genmonter de skruer, der fastgør blæseren til computerbunden.
- 2 Slut blæserkablet til processorens kølelegeme til systemkortet.

Øvrige forudsætninger

- 1 Genmonter systemkortets frontplade. Se "Genmontering af systemkortets frontplade" på side 33.
- 2 Sæt bagdækslet på igen. Se "Genmontering af bagdækslet" på side 21.

34 Fjernelse af processorens kølelegeme

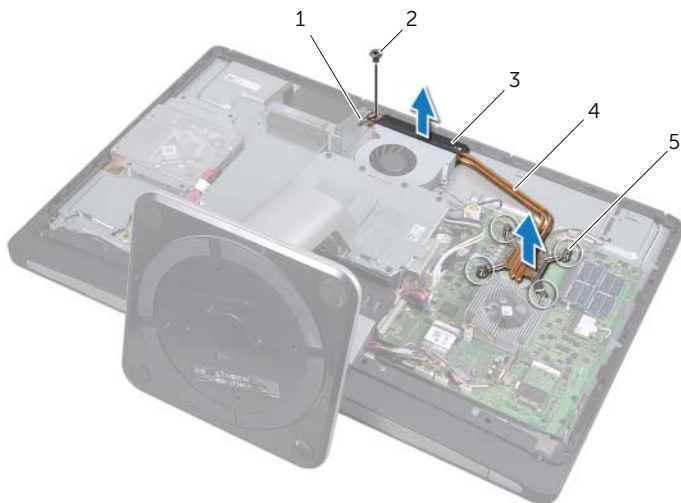
⚠ ADVARSEL: Før du arbejder med computerens indvendige dele, skal du læse de sikkerhedsinstruktioner, der fulgte med computeren, og følge trinene i "Før du starter" på side 11. Efter du har arbejdet med computerens indvendige dele, skal du følge instruktionerne i "Efter du har arbejdet med computerens indvendige dele" på side 13. Du kan finde yderligere oplysninger om best practices for sikkerhed på webstedet for overholdelse af lovpligtige bestemmelser på www.dell.com/regulatory_compliance.

Forudsætninger

- 1 Fjern bagdækslet. Se "Fjernelse af bagdækslet" på side 19.
- 2 Fjern systemkortets frontplade. Se "Fjernelse af systemkortets frontplade" på side 31.

Procedure

- 1 Fjerne den skrue, der fastgør køleventilatorerne og jordingskablet til computerbunden.
- 2 Løsn de formonterede skruer, som fastgør processorens kølelegeme til systemkortet, i rækkefølge (angivet på processorens kølelegeme).
- 3 Løft processorens kølelegeme op fra bundkortet.



1	jordingskabel	2	skrue
3	køleventilatorer	4	processorens kølelegeme
5	formonterede skruer (4)		

35 Genmontering af processorens kølelegeme



ADVARSEL: Før du arbejder med computerens indvendige dele, skal du læse de sikkerhedsinstruktioner, der fulgte med computeren, og følge trinene i "Før du starter" på side 11. Efter du har arbejdet med computerens indvendige dele, skal du følge instruktionerne i "Efter du har arbejdet med computerens indvendige dele" på side 13. Du kan finde yderligere oplysninger om best practices for sikkerhed på webstedet for overholdelse af lovpligtige bestemmelser på www.dell.com/regulatory_compliance.

Procedure



BEMÆRK: Det oprindelige termiske smøremiddel kan genbruges, hvis det oprindelige systemkort og kølelegeme geninstalleres sammen. Hvis enten systemkortet eller kølelegemet udskiftes, skal du bruge den termiske plade, der følger med sættet, for at sikre, at der opnås varmeledning.

- 1 Tør det termiske smøremiddel fra bunden af processorens kølelegeme, og påfør det igen.
- 2 Ret de formonterede skruer på processorens kølelegeme ind efter skruehullerne på systemkortet.
- 3 Stram de formonterede skruer, som fastgør processorens kølelegeme til systemkortet, i rækkefølge (angivet på processorens kølelegeme).
- 4 Genmonter den skrue, der fastgør køleventilatorerne og jordingskablet til computerbunden.

Øvrige forudsætninger

- 1 Genmonter systemkortets frontplade. Se "Genmontering af systemkortets frontplade" på side 33.
- 2 Sæt bagdækslet på igen. Se "Genmontering af bagdækslet" på side 21.

36 Fjernelse af processoren

⚠ ADVARSEL: Før du arbejder med computerens indvendige dele, skal du læse de sikkerhedsinstruktioner, der fulgte med computeren, og følge trinene i "Før du starter" på side 11. Efter du har arbejdet med computerens indvendige dele, skal du følge instruktionerne i "Efter du har arbejdet med computerens indvendige dele" på side 13. Du kan finde yderligere oplysninger om best practices for sikkerhed på webstedet for overholdelse af lovpligtige bestemmelser på www.dell.com/regulatory_compliance.

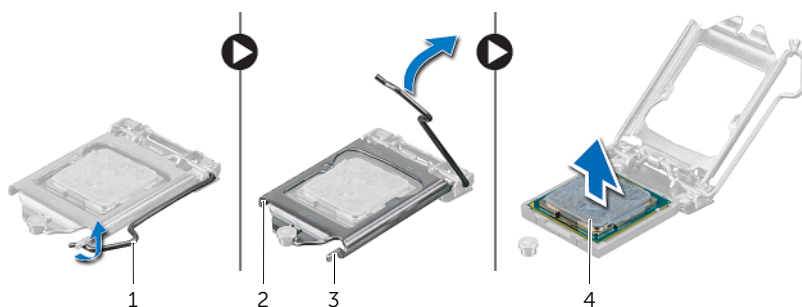
⚠ FORSIGTIG: Processorer er meget skrøbelige. Hold kun processoren i kanterne, og rør ikke ved metalbenene.

Forudsætninger

- 1 Fjern bagdækslet. Se "Fjernelse af bagdækslet" på side 19.
- 2 Fjern systemkortets frontplade. Se "Fjernelse af systemkortets frontplade" på side 31.
- 3 Fjern processorens kølelegeme. Se "Fjernelse af processorens kølelegeme" på side 79

Procedure

- 1 Tryk udløsergrebet ned, og skub det ud for at løsne det fra tappen, der fastgør det.
- 2 Åbn udløsergrebet helt for at åbne processordækslet.
- 3 Løft forsigtigt processoren, og tag den ud af soklen.



1	udløsergreb	2	processordæksel
3	fastholdelsestap	4	processor

37 Genmontering af processoren

⚠ ADVARSEL: Før du arbejder med computerens indvendige dele, skal du læse de sikkerhedsinstruktioner, der fulgte med computeren, og følge trinene i "Før du starter" på side 11. Efter du har arbejdet med computerens indvendige dele, skal du følge instruktionerne i "Efter du har arbejdet med computerens indvendige dele" på side 13. Du kan finde yderligere oplysninger om best practices for sikkerhed på webstedet for overholdelse af lovpligtige bestemmelser på www.dell.com/regulatory_compliance.

Procedure

1 Sørg for, at udløsergrebet på processorsoklen er trukket helt ud i åben position.

⚠ FORSIGTIG: Du skal anbringe processoren korrekt i soklen for at undgå permanent beskadigelse af processoren.

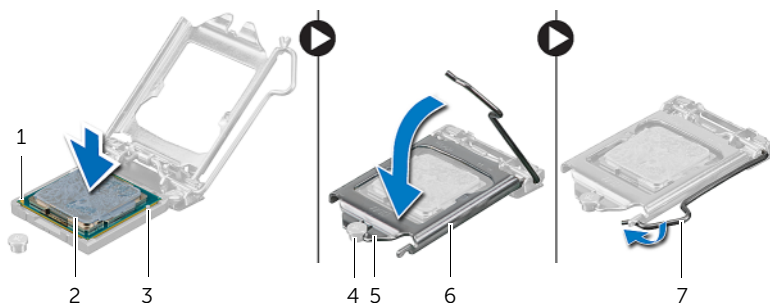
2 Ret hakkene på processoren ind efter tapperne på processorsoklen.

3 Flg processorens ben 1-hjørne med ben 1-hjørnet på processorsoklen, og anbring derefter processoren i soklen.

⚠ FORSIGTIG: Sørg for, at processordækslets hak er placeret under justeringsanordningen.

4 Luk processordækslet, når processoren er anbragt korrekt i soklen.

5 Drej udløsergrebet ned, og anbring det under tappen på processordækslet.



1 indikator for processorben 1

2 processor

3 justeringstapper (2)

4 justeringsanordning

5 processordækslets hak

6 processordækslet

7 udløsergreb

Øvrige forudsætninger

- 1 Genmonter processorens kølelegeme. Se "Genmontering af processorens kølelegeme" på side 81.
- 2 Genmonter systemkortets frontplade. Se "Genmontering af systemkortets frontplade" på side 33.
- 3 Sæt bagdækslet på igen. Se "Genmontering af bagdækslet" på side 21.

38 Fjernelse af pyntedækslet

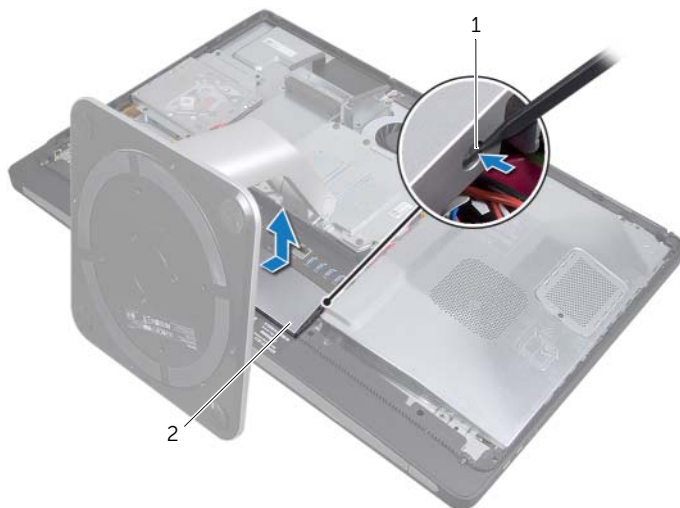
⚠ ADVARSEL: Før du arbejder med computerens indvendige dele, skal du læse de sikkerhedsinstruktioner, der fulgte med computeren, og følge trinene i "Før du starter" på side 11. Efter du har arbejdet med computerens indvendige dele, skal du følge instruktionerne i "Efter du har arbejdet med computerens indvendige dele" på side 13. Du kan finde yderligere oplysninger om best practices for sikkerhed på webstedet for overholdelse af lovpligtige bestemmelser på www.dell.com/regulatory_compliance.

Forudsætninger

- 1 Fjern bagdækslet. Se "Fjernelse af bagdækslet" på side 19.

Procedure

- 1 Brug en plastiksyl til at trykke på tapperne for at frigøre pyntedækslet fra den indvendige ramme.
- 2 Skub pyntedækslet mod toppen af computeren, og løft det ud af computerbunden.



1 tapper (2)

2 pyntedækslet

39 Genmontering af pyntedækslet



ADVARSEL: Før du arbejder med computerens indvendige dele, skal du læse de sikkerhedsinstruktioner, der fulgte med computeren, og følge trinene i "Før du starter" på side 11. Efter du har arbejdet med computerens indvendige dele, skal du følge instruktionerne i "Efter du har arbejdet med computerens indvendige dele" på side 13. Du kan finde yderligere oplysninger om best practices for sikkerhed på webstedet for overholdelse af lovpligtige bestemmelser på www.dell.com/regulatory_compliance.

Procedure

- 1 Sæt tapperne nederst på pyntedækslet ind i hullerne i den indvendige ramme.
- 2 Tryk ned på pyntedækslet, for at fastgøre tapperne på den indvendige ramme til begge sider af pyntedækslet.

Øvrige forudsætninger

- 1 Sæt bagdækslet på igen. Se "Genmontering af bagdækslet" på side 21.

40 Fjernelse af I/O-panelet

! **ADVARSEL:** Før du arbejder med computerens indvendige dele, skal du læse de sikkerhedsinstruktioner, der fulgte med computeren, og følge trinene i "Før du starter" på side 11. Efter du har arbejdet med computerens indvendige dele, skal du følge instruktionerne i "Efter du har arbejdet med computerens indvendige dele" på side 13. Du kan finde yderligere oplysninger om best practices for sikkerhed på webstedet for overholdelse af lovpligtige bestemmelser på www.dell.com/regulatory_compliance.

Forudsætninger

- 1 Fjern bagdækslet. Se "Fjernelse af bagdækslet" på side 19.
- 2 Fjern foden. Se "Fjernelse af foden" på side 47.
- 3 Fjern pyntedækslet. Se "Fjernelse af pyntedækslet" på side 87.

Procedure

- 1 Tryk I/O-panelet mod toppen af computeren, og drej det derefter opad.
- 2 Træk forsigtigt i fastholdelsestapperne på I/O-panelet, og løft I/O-panelet ud af computerbunden.



1 sikkerhedstapper

2 I/O-panel

41 Genmontering af I/O-panelet



ADVARSEL: Før du arbejder med computerens indvendige dele, skal du læse de sikkerhedsinstruktioner, der fulgte med computeren, og følge trinene i "Før du starter" på side 11. Efter du har arbejdet med computerens indvendige dele, skal du følge instruktionerne i "Efter du har arbejdet med computerens indvendige dele" på side 13. Du kan finde yderligere oplysninger om best practices for sikkerhed på webstedet for overholdelse af lovpligtige bestemmelser på www.dell.com/regulatory_compliance.

Procedure

- 1 Flugt stikkene på I/O-panelet med portene på I/O-enheden.
- 2 Tryk ned på I/O-panelet, indtil det klikker på plads.

Øvrige forudsætninger

- 1 Sæt pyntedækslet på igen. Se "Genmontering af pyntedækslet" på side 89.
- 2 Genmonter foden. Se "Genmontering af foden" på side 49.
- 3 Sæt bagdækslet på igen. Se "Genmontering af bagdækslet" på side 21.

42 Fjernelse af den indvendige ramme

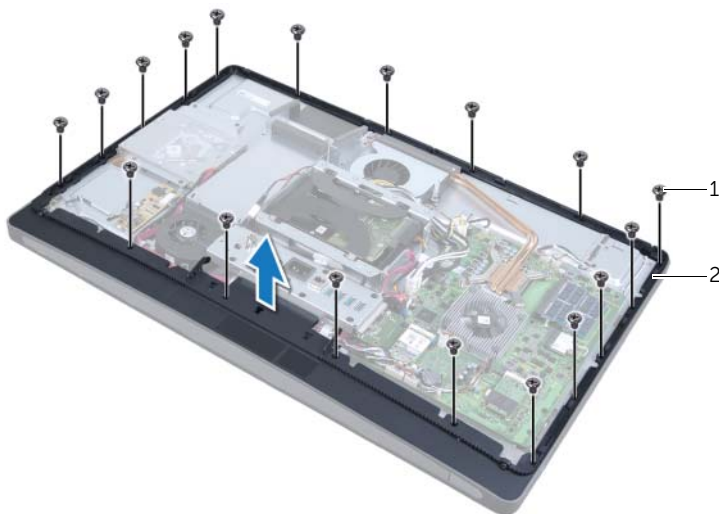
! **ADVARSEL:** Før du arbejder med computerens indvendige dele, skal du læse de sikkerhedsinstruktioner, der fulgte med computeren, og følge trinene i "Før du starter" på side 11. Efter du har arbejdet med computerens indvendige dele, skal du følge instruktionerne i "Efter du har arbejdet med computerens indvendige dele" på side 13. Du kan finde yderligere oplysninger om best practices for sikkerhed på webstedet for overholdelse af lovpligtige bestemmelser på www.dell.com/regulatory_compliance.

Forudsætninger

- 1 Fjern bagdækslet. Se "Fjernelse af bagdækslet" på side 19.
- 2 Fjern foden. Se "Fjernelse af foden" på side 47.
- 3 Fjern systemkortets frontplade. Se "Fjernelse af systemkortets frontplade" på side 31.
- 4 Fjern pyntedækslet. Se "Fjernelse af pyntedækslet" på side 87.
- 5 Fjern I/O-panelet. Se "Fjernelse af I/O-panelet" på side 91.

Procedure

- 1 Fjern de skruer, som fastgør den indvendige ramme til computerbunden.
- 2 Lirk forsigtigt den indvendige ramme af siderne, og løft den af computerbunden.



1 skruer (18)


2 indvendig ramme

43 Genmontering af den indvendige ramme



ADVARSEL: Før du arbejder med computerens indvendige dele, skal du læse de sikkerhedsinstruktioner, der fulgte med computeren, og følge trinene i "Før du starter" på side 11. Efter du har arbejdet med computerens indvendige dele, skal du følge instruktionerne i "Efter du har arbejdet med computerens indvendige dele" på side 13. Du kan finde yderligere oplysninger om best practices for sikkerhed på webstedet for overholdelse af lovpligtige bestemmelser på www.dell.com/regulatory_compliance.

Procedure

- 1 Flugt skruehullerne på den indvendige ramme med skruehullerne på computerbunden.
 -  **BEMÆRK:** Sørg for at kablerne føres gennem førings Skinnerne, og at der ikke er nogen kabler mellem den indvendige ramme og computerbunden.
- 2 Genmonter de skruer, der fastgør den indvendige ramme til computerbunden.

Øvrige forudsætninger

- 1 Genmonter I/O-panelet. Se "Genmontering af I/O-panelet" på side 93.
- 2 Sæt pyntedækslet på igen. Se "Genmontering af pyntedækslet" på side 89.
- 3 Genmonter systemkortets frontplade. Se "Genmontering af systemkortets frontplade" på side 33.
- 4 Genmonter foden. Se "Genmontering af foden" på side 49.
- 5 Sæt bagdækslet på igen. "Genmontering af bagdækslet" på side 21.

44 Fjernelse af I/O-kortet

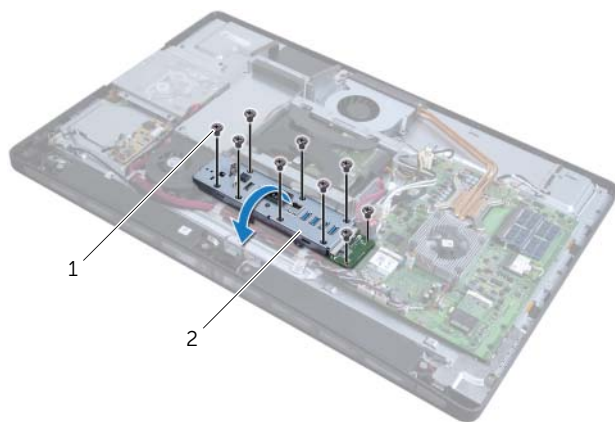
! **ADVARSEL:** Før du arbejder med computerens indvendige dele, skal du læse de sikkerhedsinstruktioner, der fulgte med computeren, og følge trinene i "Før du starter" på side 11. Efter du har arbejdet med computerens indvendige dele, skal du følge instruktionerne i "Efter du har arbejdet med computerens indvendige dele" på side 13. Du kan finde yderligere oplysninger om best practices for sikkerhed på webstedet for overholdelse af lovpligtige bestemmelser på www.dell.com/regulatory_compliance.

Forudsætninger

- 1 Fjern bagdækslet. Se "Fjernelse af bagdækslet" på side 19.
- 2 Fjern foden. Se "Fjernelse af foden" på side 47.
- 3 Fjern pyntedækslet. Se "Fjernelse af pyntedækslet" på side 87.
- 4 Fjern I/O-panelet. Se "Fjernelse af I/O-panelet" på side 91.
- 5 Fjern systemkortets frontplade. Se "Fjernelse af systemkortets frontplade" på side 31.
- 6 Fjern den indvendige ramme. Se "Fjernelse af den indvendige ramme" på side 95.

Procedure

- 1 Fjern de skruer, der fastgør I/O-kortenheden til computerbunden.
- 2 Løft forsigtigt I/O-kortenheden ud af computerbunden, og vend det om.

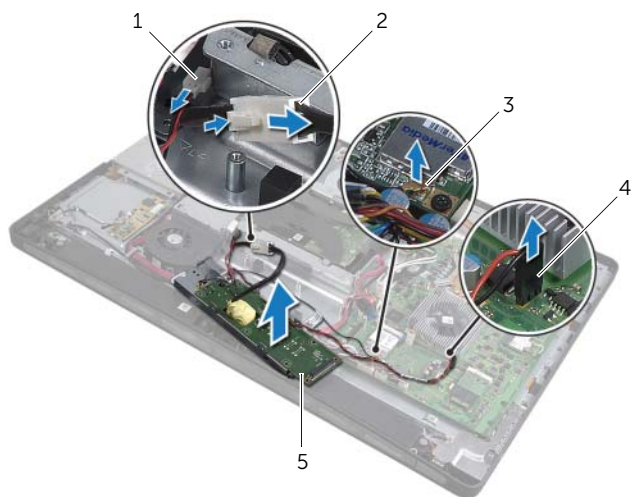


1 skruer (9)

2 I/O-kortenheden

- 3 Tryk på fastgørelsesklemmen, og frakobl strømportkablet.
- 4 Læg mærke til, hvordan tv-indgangskablet, den infrarøde senders portkabel og strømforsyningsens lampe kabel er ført, og frakobl dem derefter fra systemkortet.
- 5 Fjern tv-indgangskablet og den infrarøde senders kabel fra føringsskinneerne.

6 Løft I/O-kortenheden ud af computerbunden.



1 lampekabel til strømforsyning

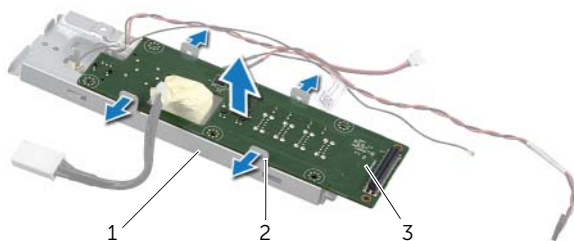
2 strømportkabel

3 Tv-indgangskabel

4 portkabel til infrarødsender

5 I/O-kortenhed

7 Tryk fastholdelsestapperne udad for at frigøre I/O-kortet, og løft derefter I/O-kortet ud af beslaget.



1 beslag til I/O-kort

2 fastholdelsestapper (4)


3 I/O-kort

45 Genmontering af I/O-kortet



ADVARSEL: Før du arbejder med computerens indvendige dele, skal du læse de sikkerhedsinstruktioner, der fulgte med computeren, og følge trinene i "Før du starter" på side 11. Efter du har arbejdet med computerens indvendige dele, skal du følge instruktionerne i "Efter du har arbejdet med computerens indvendige dele" på side 13. Du kan finde yderligere oplysninger om best practices for sikkerhed på webstedet for overholdelse af lovpligtige bestemmelser på www.dell.com/regulatory_compliance.

Procedure

- 1 Træk strømportkablet og strømforsynings lampekabel gennem hullet i I/O-kortets beslag.
- 2 Anbring I/O-kortet i dets beslag, og tryk på fastholdelsestapperne for at fastgøre I/O-kortet i beslaget.
- 3 Før tv-indgangskablet, den infrarøde senders portkabel og strømforsynings lampekabel gennem føringskinnerne, og slut dem til systemkortet.
- 4 Slut strømportkablet til strømforsyningsenheden.
- 5 Flugt skruehullerne på I/O-kortenheden med skruehullerne på computerbunden.
- 6 Tryk ned på I/O-kortenheden for at slutte I/O-kortet til systemkortet.
 **BEMÆRK:** Sørg for, at der ikke er nogen kabler under I/O-kortenheden.
- 7 Genmonter de skruer, der fastgør I/O-kortenheden til computerbunden.

Øvrige forudsætninger

- 1 Genmonter den indvendige ramme. Se "Genmontering af den indvendige ramme" på side 97.
- 2 Genmonter systemkortets frontplade. Se "Genmontering af systemkortets frontplade" på side 33.
- 3 Genmonter I/O-panelet. Se "Genmontering af I/O-panelet" på side 93.
- 4 Sæt pyntedækslet på igen. Se "Genmontering af pyntedækslet" på side 89.
- 5 Genmonter foden. Se "Genmontering af foden" på side 49.
- 6 Sæt bagdækslet på igen. Se "Genmontering af bagdækslet" på side 21.

46 Fjernelse af tv-indgangsporten

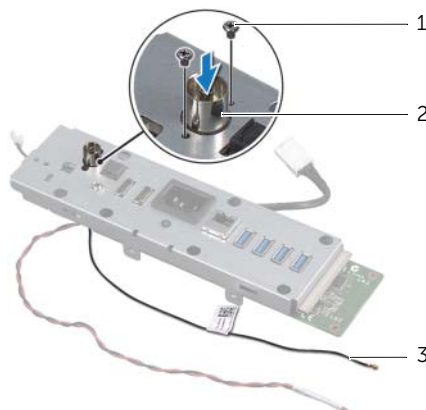
! **ADVARSEL:** Før du arbejder med computerens indvendige dele, skal du læse de sikkerhedsinstruktioner, der fulgte med computeren, og følge trinene i "Før du starter" på side 11. Efter du har arbejdet med computerens indvendige dele, skal du følge instruktionerne i "Efter du har arbejdet med computerens indvendige dele" på side 13. Du kan finde yderligere oplysninger om best practices for sikkerhed på webstedet for overholdelse af lovpligtige bestemmelser på www.dell.com/regulatory_compliance.

Forudsætninger

- 1 Fjern bagdækslet. Se "Fjernelse af bagdækslet" på side 19.
- 2 Fjern foden. Se "Fjernelse af foden" på side 47.
- 3 Fjern pyntedækslet. Se "Fjernelse af pyntedækslet" på side 87.
- 4 Fjern I/O-panelet. Se "Fjernelse af I/O-panelet" på side 91.
- 5 Fjern systemkortets frontplade. Se "Fjernelse af systemkortets frontplade" på side 31.
- 6 Fjern den indvendige ramme. Se "Fjernelse af den indvendige ramme" på side 95.
- 7 Følg trin 1 til trin 6 i "Fjernelse af I/O-kortet" på side 99.

Procedure

- 1 Fjern skruerne, der fastgør tv-indgangsporten til I/O-kortbeslaget.
- 2 Træk tv-indgangsporten gennem pladsen i I/O-kortets beslag og ud.



1	skruer (2)	2	TV-indgangsport
3	Tv-indgangskabel		

47 Genmontering af tv-indgangsporten.



ADVARSEL: Før du arbejder med computerens indvendige dele, skal du læse de sikkerhedsinstruktioner, der fulgte med computeren, og følge trinene i "Før du starter" på side 11. Efter du har arbejdet med computerens indvendige dele, skal du følge instruktionerne i "Efter du har arbejdet med computerens indvendige dele" på side 13. Du kan finde yderligere oplysninger om best practices for sikkerhed på webstedet for overholdelse af lovpligtige bestemmelser på www.dell.com/regulatory_compliance.

Procedure

- 1 Træk tv-indgangsporten gennem pladsen i I/O-kortets beslag.
- 2 Genmonter skruerne, der fastgør tv-indgangsporten til I/O-kortbeslaget.

Øvrige forudsætninger

- 1 Følg trin 3 til trin 7 i "Genmontering af I/O-kortet" på side 101.
- 2 Genmonter den indvendige ramme. Se "Genmontering af den indvendige ramme" på side 97.
- 3 Genmonter systemkortets frontplade. Se "Genmontering af systemkortets frontplade" på side 33.
- 4 Genmonter I/O-panelet. Se "Genmontering af I/O-panelet" på side 93.
- 5 Sæt pyntedækslet på igen. Se "Genmontering af pyntedækslet" på side 89.
- 6 Genmonter foden. Se "Genmontering af foden" på side 49.
- 7 Sæt bagdækslet på igen. Se "Genmontering af bagdækslet" på side 21.

48 Fjernelse af den infrarøde senders port



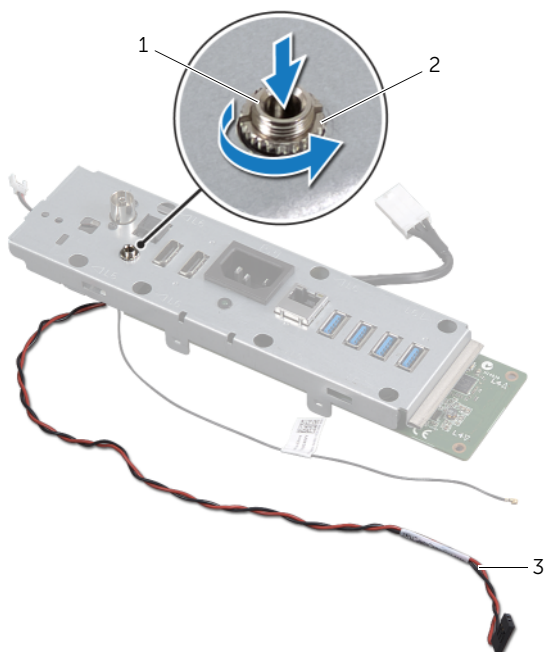
ADVARSEL: Før du arbejder med computerens indvendige dele, skal du læse de sikkerhedsinstruktioner, der fulgte med computeren, og følge trinene i "Før du starter" på side 11. Efter du har arbejdet med computerens indvendige dele, skal du følge instruktionerne i "Efter du har arbejdet med computerens indvendige dele" på side 13. Du kan finde yderligere oplysninger om best practices for sikkerhed på webstedet for overholdelse af lovpligtige bestemmelser på www.dell.com/regulatory_compliance.

Forudsætninger

- 1 Fjern bagdækslet. Se "Fjernelse af bagdækslet" på side 19.
- 2 Fjern foden. Se "Fjernelse af foden" på side 47.
- 3 Fjern pyntedækslet. Se "Fjernelse af pyntedækslet" på side 87.
- 4 Fjern I/O-panelet. Se "Fjernelse af I/O-panelet" på side 91.
- 5 Fjern systemkortets frontplade. Se "Fjernelse af systemkortets frontplade" på side 31.
- 6 Fjern den indvendige ramme. Se "Fjernelse af den indvendige ramme" på side 95.
- 7 Følg trin 1 til trin 6 i "Fjernelse af I/O-kortet" på side 99.

Procedure

- 1 Fjern den møtrik, der fastgør den infrarøde senders port til I/O-kortets beslag.
- 2 Fjern den infrarøde senders port og det tilhørende kabel fra I/O-kortenheden.



1	port til infrarød sender	2	møtrik
3	portkabel til infrarødsender		

49 Genmontering af den infrarøde senders port



ADVARSEL: Før du arbejder med computerens indvendige dele, skal du læse de sikkerhedsinstruktioner, der fulgte med computeren, og følge trinene i "Før du starter" på side 11. Efter du har arbejdet med computerens indvendige dele, skal du følge instruktionerne i "Efter du har arbejdet med computerens indvendige dele" på side 13. Du kan finde yderligere oplysninger om best practices for sikkerhed på webstedet for overholdelse af lovpligtige bestemmelser på www.dell.com/regulatory_compliance.

Procedure

- 1 Træk den infrarøde senders port gennem pladsen i I/O-kortets beslag.
- 2 Genmonter den møtrik, der fastgør den infrarøde senders port til I/O-kortets beslag.

Øvrige forudsætninger

- 1 Følg trin 3 til trin 7 i "Genmontering af I/O-kortet" på side 101.
- 2 Genmonter den indvendige ramme. Se "Genmontering af den indvendige ramme" på side 97.
- 3 Genmonter systemkortets frontplade. Se "Genmontering af systemkortets frontplade" på side 33.
- 4 Genmonter I/O-panelet. Se "Genmontering af I/O-panelet" på side 93.
- 5 Sæt pyntedækslet på igen. Se "Genmontering af pyntedækslet" på side 89.
- 6 Genmonter foden. Se "Genmontering af foden" på side 49.
- 7 Sæt bagdækslet på igen. Se "Genmontering af bagdækslet" på side 21.

50 Fjernelse af systemkortet



ADVARSEL: Før du arbejder med computerens indvendige dele, skal du læse de sikkerhedsinstruktioner, der fulgte med computeren, og følge trinene i "Før du starter" på side 11. Efter du har arbejdet med computerens indvendige dele, skal du følge instruktionerne i "Efter du har arbejdet med computerens indvendige dele" på side 13. Du kan finde yderligere oplysninger om best practices for sikkerhed på webstedet for overholdelse af lovpligtige bestemmelser på www.dell.com/regulatory_compliance.



BEMÆRK: Computerens servicekode er gemt på systemkortet. Du skal indtaste servicekoden i systemopsætningen, når du har genmonteret systemkortet.



BEMÆRK: Læg mærke til stikkens placering, inden du frakobler systemkortets kabler, så du kan tilslutte dem korrekt igen, når du har genmonteret systemkortet.

Forudsætninger

- 1 Fjern bagdækslet. Se "Fjernelse af bagdækslet" på side 19.
- 2 Fjern foden. Se "Fjernelse af foden" på side 47.
- 3 Fjern pyntedækslet. Se "Fjernelse af pyntedækslet" på side 87.
- 4 Fjern I/O-panelet. Se "Fjernelse af I/O-panelet" på side 91.
- 5 Fjern systemkortets frontplade. Se "Fjernelse af systemkortets frontplade" på side 31.
- 6 Fjern den indvendige ramme. Se "Fjernelse af den indvendige ramme" på side 95.
- 7 Følg trin 1 til trin 6 i "Fjernelse af I/O-kortet" på side 99.
- 8 Fjern hukommelsesmodulerne. Se "Fjernelse af hukommelsesmodulet/-modulerne" på side 39.
- 9 Fjern tv-modtagerens minikort. Se "Fjernelse af tv-modtagerens minikort" på side 63.
- 10 Fjern mSATA-minikortet. Se "Fjernelse af mSATA-minikortet" på side 71.
- 11 Fjern det trådløse minikort. Se "Fjernelse af det trådløse Mini-kort" på side 67.
- 12 Fjern processorens kølelegeme. Se "Fjernelse af processorens kølelegeme" på side 79.
- 13 Fjern processoren. Se "Fjernelse af processoren" på side 83.

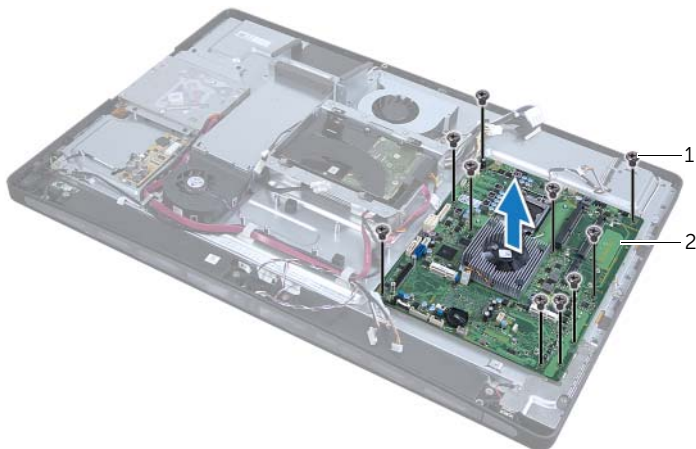
Procedure

- 1 Frakobl følgende kabler fra systemkortet:
 - Højtalerkabel
 - Kabel til tænd/sluk-knappen
 - Konverteringskabel
 - Kabel til lydstyrke-/skærmindstillinger
 - Datakabel til harddisk
 - Strømkabel til harddisk
 - Datakabel til optisk drev
 - Strømkabel til optisk drev
 - Primært strømkabel og strømkabel til processor
 - LVDS-kabel
 - Kabel til berøringsskærm
 - Blæserkabel til processorens kølelegeme
 - Strømkabel til skærm
 - Kamerakabel
 - Kabel til infrarød modtager



BEMÆRK: Du kan finde oplysninger om placeringen af stikkene under "Systemkortkomponenter" på side 16.

- 2 Fjern de skruer, der fastgør systemkortet til computerbunden.
- 3 Løft systemkortet ud af computerbunden.



1 skruer (10)

2 systemkort

51 Genmontering af systemkortet



ADVARSEL: Før du arbejder med computerens indvendige dele, skal du læse de sikkerhedsinstruktioner, der fulgte med computeren, og følge trinene i "Før du starter" på side 11. Efter du har arbejdet med computerens indvendige dele, skal du følge instruktionerne i "Efter du har arbejdet med computerens indvendige dele" på side 13. Du kan finde yderligere oplysninger om best practices for sikkerhed på webstedet for overholdelse af lovpligtige bestemmelser på www.dell.com/regulatory_compliance.



BEMÆRK: Computerens servicekode er gemt på systemkortet. Du skal indtaste servicekoden i systemopsætningen, når du har genmonteret systemkortet.

Procedure

- 1 Flugt skruehullerne på systemkortet med dem på computerbunden.
- 2 Genmonter de skruer, der fastgør systemkortet til computerbunden.
- 3 Forbind følgende kabler til systemkortet:
 - Højtalerkabel
 - Kabel til tænd/sluk-knappen
 - Konverteringskabel
 - Kabel til lydstyrke-/skærmindstillinger
 - Strømkabel til harddisk
 - Datakabel til harddisk
 - Strømkabel til optisk drev
 - Datakabel til optisk drev
 - Primært strømkabel og strømkabel til processor
 - LVDS-kabel
 - Kabel til berøringsskærm
 - Blæserkabel til processorens kølelegeme
 - Strømkabel til skærm
 - Kamerakabel
 - Kabel til infrarød modtager

Øvrige forudsætninger

- 1 Genmonter processoren. Se "Genmontering af processoren" på side 85.
- 2 Genmonter processorens kølelegeme. Se "Genmontering af processorens kølelegeme" på side 81.
- 3 Genmonter det trådløse minikort. Se "Genmontering af det trådløse minikort" på side 69.
- 4 Genmonter det trådløse mSATA-minikort. Se "Genmontering af mSATA-minikortet" på side 73.
- 5 Genmonter tv-modtagerens minikort. Se "Genmontering af tv-modtagerens minikort" på side 65.
- 6 Genmonter hukommelsesmodulerne. Se "Genmontering af hukommelsesmodulet/-modulerne" på side 41.
- 7 Følg trin 3 til trin 7 i "Genmontering af I/O-kortet" på side 101.
- 8 Genmonter den indvendige ramme. Se "Genmontering af den indvendige ramme" på side 97.
- 9 Genmonter systemkortets frontplade. Se "Genmontering af systemkortets frontplade" på side 33.
- 10 Genmonter I/O-panelet. Se "Genmontering af I/O-panelet" på side 93.
- 11 Sæt pyntedækslet på igen. Se "Genmontering af pyntedækslet" på side 89.
- 12 Genmonter foden. Se "Genmontering af foden" på side 49.
- 13 Sæt bagdækslet på igen. Se "Genmontering af bagdækslet" på side 21.

Indtastning af servicekoden i systemopsætningen

- 1 Tænd computeren.
- 2 Tryk på <F2> under POST for at få adgang til systemets opsætningsprogram.
- 3 Naviger til **hovedfanen**, og indtast servicekoden i feltet **Service Tag Input** (Indtastning af systemkode).

52 Fjernelse af højttalerne

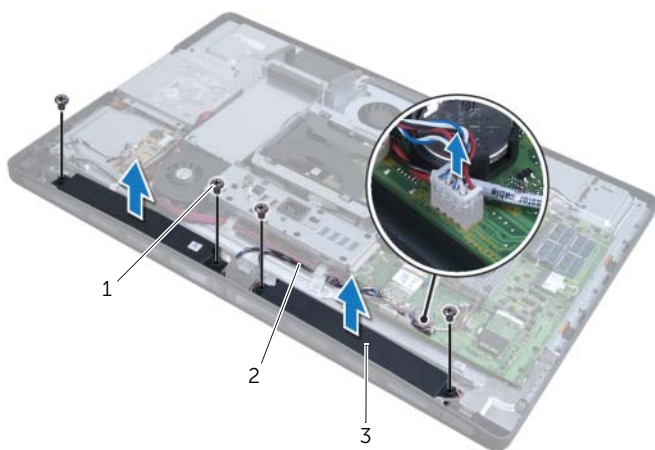
⚠ ADVARSEL: Før du arbejder med computerens indvendige dele, skal du læse de sikkerhedsinstruktioner, der fulgte med computeren, og følge trinene i "Før du starter" på side 11. Efter du har arbejdet med computerens indvendige dele, skal du følge instruktionerne i "Efter du har arbejdet med computerens indvendige dele" på side 13. Du kan finde yderligere oplysninger om best practices for sikkerhed på webstedet for overholdelse af lovpligtige bestemmelser på www.dell.com/regulatory_compliance.

Forudsætninger

- 1 Fjern bagdækslet. Se "Fjernelse af bagdækslet" på side 19.
- 2 Fjern systemkortets frontplade. Se "Fjernelse af systemkortets frontplade" på side 31.
- 3 Fjern pyntedækslet. Se "Fjernelse af pyntedækslet" på side 87.
- 4 Fjern den indvendige ramme. Se "Fjernelse af den indvendige ramme" på side 95.

Procedure

- 1 Frakobl højttalerkablet fra systemkortet.
- 2 Læg mærke til, hvordan højttalerkablet er ført, og fjern kablet fra førings Skinnerne.
- 3 Fjern de skruer, der fastgør højttalerne til computerbunden.
- 4 Løft højttalerne op fra computeren.



1 skruer (4)

2 højttalerkabel

3 højttalere (2)

53 Genmontering af højttalerne



ADVARSEL: Før du arbejder med computerens indvendige dele, skal du læse de sikkerhedsinstruktioner, der fulgte med computeren, og følge trinene i "Før du starter" på side 11. Efter du har arbejdet med computerens indvendige dele, skal du følge instruktionerne i "Efter du har arbejdet med computerens indvendige dele" på side 13. Du kan finde yderligere oplysninger om best practices for sikkerhed på webstedet for overholdelse af lovpligtige bestemmelser på www.dell.com/regulatory_compliance.

Procedure

- 1 Flugt skruehullerne på højttalerne med skruehullerne på computerbunden.
- 2 Monter de skruer, der fastgør højttalerne til computerbunden.
- 3 Før højttalerkablet gennem føringskinnerne, og slut højttalerkablet til systemkortet.

Øvrige forudsætninger

- 1 Genmonter den indvendige ramme. Se "Genmontering af den indvendige ramme" på side 97.
- 2 Sæt pyntedækslet på igen. Se "Genmontering af pyntedækslet" på side 89.
- 3 Genmonter systemkortets frontplade. Se "Genmontering af systemkortets frontplade" på side 33.
- 4 Sæt bagdækslet på igen. Se "Genmontering af bagdækslet" på side 21.

54 Fjernelse af tænd/sluk-knapheden

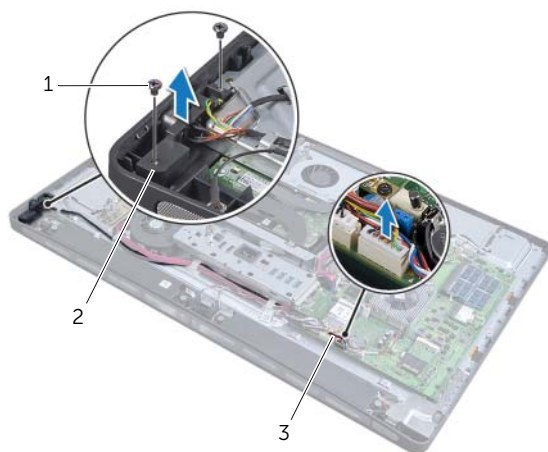
⚠ ADVARSEL: Før du arbejder med computerens indvendige dele, skal du læse de sikkerhedsinstruktioner, der fulgte med computeren, og følge trinene i "Før du starter" på side 11. Efter du har arbejdet med computerens indvendige dele, skal du følge instruktionerne i "Efter du har arbejdet med computerens indvendige dele" på side 13. Du kan finde yderligere oplysninger om best practices for sikkerhed på webstedet for overholdelse af lovpligtige bestemmelser på www.dell.com/regulatory_compliance.

Forudsætninger

- 1 Fjern bagdækslet. Se "Fjernelse af bagdækslet" på side 19.
- 2 Fjern systemkortets frontplade. Se "Fjernelse af systemkortets frontplade" på side 31.
- 3 Fjern pyntedækslet. Se "Fjernelse af pyntedækslet" på side 87.
- 4 Fjern den indvendige ramme. Se "Fjernelse af den indvendige ramme" på side 95

Procedure

- 1 Frakobl tænd/sluk-knappens kabel fra systemkortet.
- 2 Fjern tænd/sluk-knappens kabel fra førings Skinnerne.
- 3 Fjern de skruer, der fastgør tænd/sluk-knappen til computerbunden.
- 4 Tryk tænd/sluk-knappen ind for at frigøre den fra stikket på computerbunden, og løft den derefter ud af computerbunden.



1	skruer (2)	2	tænd/sluk-knapheden
3	kabel til tænd/sluk-knappen		

55 Genmontering af tænd/ sluk-knappenheden



ADVARSEL: Før du arbejder med computerens indvendige dele, skal du læse de sikkerhedsinstruktioner, der fulgte med computeren, og følge trinene i "Før du starter" på side 11. Efter du har arbejdet med computerens indvendige dele, skal du følge instruktionerne i "Efter du har arbejdet med computerens indvendige dele" på side 13. Du kan finde yderligere oplysninger om best practices for sikkerhed på webstedet for overholdelse af lovpligtige bestemmelser på www.dell.com/regulatory_compliance.

Procedure

- 1 Anbring tænd/sluk-knappenheden på computerbunden, og sørg for, at tænd/sluk-knappen passer i stikket på computerbunden.
- 2 Flugt skruehullerne på tænd/sluk-knappenheden med skruehullerne på computerbunden, og genmonter de skruer, der fastgør tænd/sluk-knappenheden til computerbunden.
- 3 Før tænd/sluk-knappens kabel gennem førings Skinnerne, og slut det til systemkortet.

Øvrige forudsætninger

- 1 Genmonter den indvendige ramme. Se "Genmontering af den indvendige ramme" på side 97.
- 2 Sæt pyntedækslet på igen. Se "Genmontering af pyntedækslet" på side 89.
- 3 Genmonter systemkortets frontplade. Se "Genmontering af systemkortets frontplade" på side 33.
- 4 Sæt bagdækslet på igen. Se "Genmontering af bagdækslet" på side 21.

56 Fjernelse af side-I/O-kortet



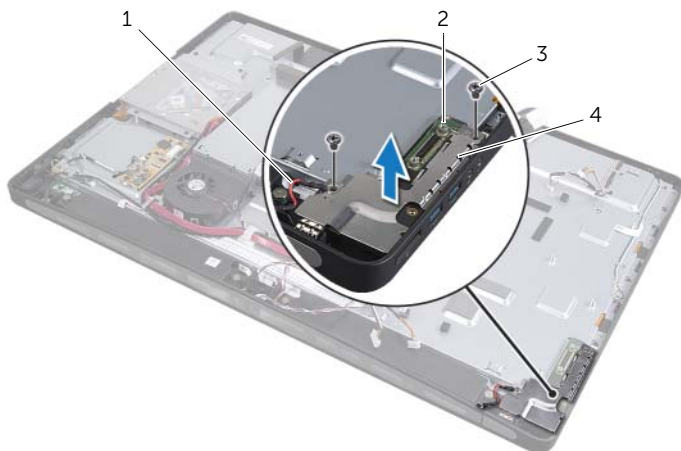
ADVARSEL: Før du arbejder med computerens indvendige dele, skal du læse de sikkerhedsinstruktioner, der fulgte med computeren, og følge trinene i "Før du starter" på side 11. Efter du har arbejdet med computerens indvendige dele, skal du følge instruktionerne i "Efter du har arbejdet med computerens indvendige dele" på side 13. Du kan finde yderligere oplysninger om best practices for sikkerhed på webstedet for overholdelse af lovpligtige bestemmelser på www.dell.com/regulatory_compliance.

Forudsætninger

- 1 Fjern bagdækslet. Se "Fjernelse af bagdækslet" på side 19.
- 2 Fjern foden. Se "Fjernelse af foden" på side 47.
- 3 Fjern pyntedækslet. Se "Fjernelse af pyntedækslet" på side 87.
- 4 Fjern I/O-panelet. Se "Fjernelse af I/O-panelet" på side 91.
- 5 Fjern systemkortets frontplade. Se "Fjernelse af systemkortets frontplade" på side 31.
- 6 Fjern den indvendige ramme. Se "Fjernelse af den indvendige ramme" på side 95.
- 7 Følg trin 1 til trin 6 i "Fjernelse af I/O-kortet" på side 99.
- 8 Frakobl antennekablerne fra det trådløse minikort. Se "Fjernelse af det trådløse Minikort" på side 67.
- 9 Fjern processorens kølelegeme. Se "Fjernelse af processorens kølelegeme" på side 79.
- 10 Følg trin 1 til trin 3 i "Fjernelse af systemkortet" på side 111.

Procedure

- 1 Fjern de skruer, der fastgør side-I/O-kortets afskærmning til computerbunden.
- 2 Fjern side-I/O-kortets afskærmning.



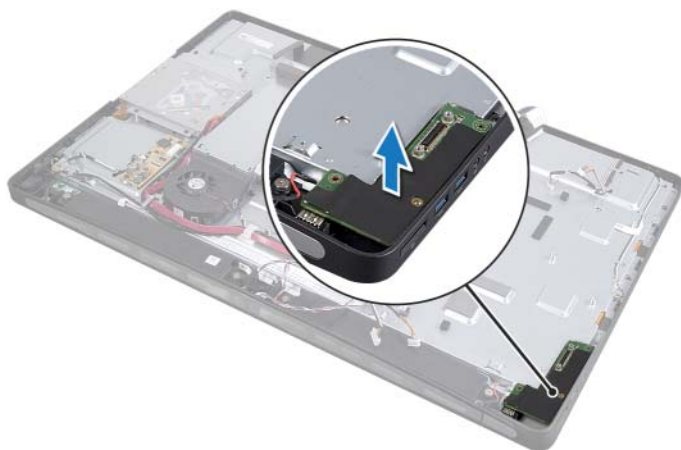
1 jordingskabel

2 side-I/O-kort

3 skruer (2)

4 side-I/O-kortets afskærmning

- 3 Løft forsigtigt side-I/O-kortet i den inderste kant, og træk langsomt portene på side-I/O-kortet ud af stikkene på computerbunden.



57 Genmontering af side-I/O-kortet



ADVARSEL: Før du arbejder med computerens indvendige dele, skal du læse de sikkerhedsinstruktioner, der fulgte med computeren, og følge trinene i "Før du starter" på side 11. Efter du har arbejdet med computerens indvendige dele, skal du følge instruktionerne i "Efter du har arbejdet med computerens indvendige dele" på side 13. Du kan finde yderligere oplysninger om best practices for sikkerhed på webstedet for overholdelse af lovpligtige bestemmelser på www.dell.com/regulatory_compliance.

Procedure

- 1 Flugt skruehullerne på side-I/O-kortet med skruehullerne på computerbunden, og sæt forsigtigt portene på side-I/O-kortet i stikkene på computerbunden.
- 2 Flugt skruehullerne på side-I/O-kortet med skruehullerne på computerbunden, og anbring side-I/O-kortets afskærmning på side-I/O-kortet.
- 3 Genmonter de skruer, der fastgør I/O-kortets afskærmning til computerbunden.



BEMÆRK: Sørg for at fastgøre jordingskablet med den samme skrue, der fastgør side-I/O-afskærmningen til computerbunden.

Øvrige forudsætninger

- 1 Følg trin 1 til trin 3 i "Genmontering af systemkortet" på side 113.
- 2 Genmonter processorens kølelegeme. Se "Genmontering af processorens kølelegeme" på side 81.
- 3 Slut antennekablerne til det trådløse minikort. Se "Genmontering af det trådløse minikort" på side 69.
- 4 Følg trin 3 til trin 7 i "Genmontering af I/O-kortet" på side 101.
- 5 Genmonter den indvendige ramme. Se "Genmontering af den indvendige ramme" på side 97.
- 6 Genmonter systemkortets frontplade. Se "Genmontering af systemkortets frontplade" på side 33.
- 7 Genmonter I/O-panelet. Se "Genmontering af I/O-panelet" på side 93.
- 8 Sæt pyntedækslet på igen. Se "Genmontering af pyntedækslet" på side 89.
- 9 Genmonter foden. Se "Genmontering af foden" på side 49.
- 10 Sæt bagdækslet på igen. Se "Genmontering af bagdækslet" på side 21.

58 Fjernelse af midterdækslet



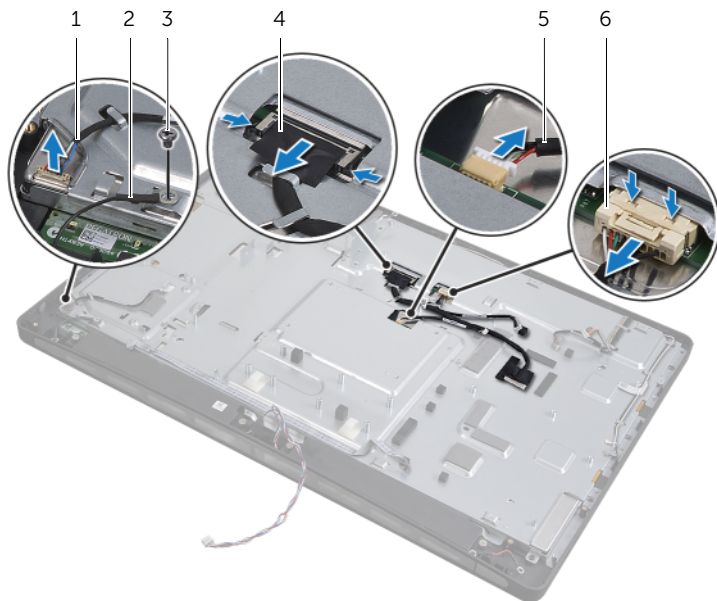
ADVARSEL: Før du arbejder med computerens indvendige dele, skal du læse de sikkerhedsinstruktioner, der fulgte med computeren, og følge trinene i "Før du starter" på side 11. Efter du har arbejdet med computerens indvendige dele, skal du følge instruktionerne i "Efter du har arbejdet med computerens indvendige dele" på side 13. Du kan finde yderligere oplysninger om best practices for sikkerhed på webstedet for overholdelse af lovpligtige bestemmelser på www.dell.com/regulatory_compliance.

Forudsætninger

- 1 Fjern bagdækslet. Se "Fjernelse af bagdækslet" på side 19.
- 2 Fjern foden. Se "Fjernelse af foden" på side 47.
- 3 Følg trin 1 til trin 2 i "Fjernelse af harddisken" på side 51.
- 4 Fjern harddiskkabinettet. Se "Sådan fjernes harddiskkabinettet" på side 55.
- 5 Følg trin 1 til trin 2 i "Fjernelse af det optiske drev" på side 27.
- 6 Fjern pyntedækslet. Se "Fjernelse af pyntedækslet" på side 87.
- 7 Fjern I/O-panelet. Se "Fjernelse af I/O-panelet" på side 91.
- 8 Fjern systemkortets frontplade. Se "Fjernelse af systemkortets frontplade" på side 31.
- 9 Fjern den indvendige ramme. Se "Fjernelse af den indvendige ramme" på side 95.
- 10 Følg trin 1 til trin 6 i "Fjernelse af I/O-kortet" på side 99.
- 11 Fjern processorens kølelegeme. Se "Fjernelse af processorens kølelegeme" på side 79.
- 12 Fjern blæseren til processorens kølelegeme. Se "Fjernelse af blæseren til processorens kølelegeme" på side 75.
- 13 Fjern strømforsyningsens blæser. Se "Fjernelse af strømforsyningsens blæser" på side 59.
- 14 Fjern strømforsyningsenheden. Se "Fjernelse af strømforsyningsenheden" på side 35.
- 15 Fjern konverteringskortet. Se "Fjernelse af konverteringskortet" på side 23.
- 16 Følg trin 1 til trin 3 i "Fjernelse af systemkortet" på side 111.
- 17 Fjern side-I/O-kortet. Se "Fjernelse af side-I/O-kortet" på side 123.

Procedure

- 1 Frakobl kablet til skærmens baggrundsbelysning fra skærmmodul.
- 2 Fjern den skrue, der fastgør jordingskablet til computerbunden.
- 3 Fjern plastikafskærmningen over LVDS- og skærmstrømkablerne.
- 4 Tryk på fastgørelsesklemmerne, og frakobl LVDS-kablet fra skærmmodul.
- 5 Frakobl berøringsskærnkablet fra skærmmodul.
- 6 Tryk på fastgørelsesklemmen, og frakobl skærmens strømkabel fra skærmmodul.



1	kabel til skærmens baggrundsbelysning	2	jordingskabel
3	skrue til jordingskabel	4	LVDS-kabel
5	kabel til berøringsskærm	6	strømkabel til skærm

- 7 Fjern følgende kabler fra føringskinnerne på midterrammen:
- LVDS-kabel
 - strømkabel til skærm
 - kabel til infrarød modtager
 - kamerakabel
 - strøm- og datakabel til harddisk
 - strøm- og datakabel til optisk drev
 - konverteringskabel
 - kabel til tænd/sluk-knappen
 - kabel til skærmens baggrundsbelysning
- 8 Løft midterdækslet op fra computerens bund.



59 Genmontering af midterdækslet



ADVARSEL: Før du arbejder med computerens indvendige dele, skal du læse de sikkerhedsinstruktioner, der fulgte med computeren, og følge trinene i "Før du starter" på side 11. Efter du har arbejdet med computerens indvendige dele, skal du følge instruktionerne i "Efter du har arbejdet med computerens indvendige dele" på side 13. Du kan finde yderligere oplysninger om best practices for sikkerhed på webstedet for overholdelse af lovpligtige bestemmelser på www.dell.com/regulatory_compliance.

Procedure

- 1 Anbring midterdækslet på computerbunden, og før kablerne gennem pladserne i midterdækslet.
- 2 Før følgende kabler gennem føringskinnerne på midterrammen:
 - LVDS-kabel
 - strømkabel til skærm
 - kabel til infrarød modtager
 - kamerakabel
 - strøm- og datakabel til harddisk
 - strøm- og datakabel til optisk drev
 - konverteringskabel
 - kabel til tænd/sluk-knappen
 - kabel til skærmens baggrundsbelysning
- 3 Genmonter plastikafskærmningen over LVDS- og skærmstrømkablerne.
- 4 Slut LVDS-kablet, skærmstrømkablet og berøringsskærmkablet til skærmmodulet.
- 5 Genmonter den skrue, der fastgør skærmens jordingskabel til midterdækslet.
- 6 Slut skærmens baggrundsbelysningskabel til skærmmodulet.

Øvrige forudsætninger

- 1** Genmonter side-I/O-kortet. Se "Genmontering af side-I/O-kortet" på side 125.
- 2** Følg trin 1 til trin 3 i "Genmontering af systemkortet" på side 113.
- 3** Genmonter konverteringskortet. Se "Genmontering af konverteringskortet" på side 25.
- 4** Genmonter strømforsyningsenheden. Se "Genmontering af strømforsyningsenheden" på side 37.
- 5** Genmonter strømforsyningens blæser. Se "Genmontering af strømforsyningens blæser" på side 61.
- 6** Genmonter blæseren til processorens kølelegeme. Se "Genmontering af blæseren til processorens kølelegeme" på side 77.
- 7** Genmonter processorens kølelegeme. Se "Genmontering af processorens kølelegeme" på side 81.
- 8** Følg trin 3 til trin 7 i "Genmontering af I/O-kortet" på side 101.
- 9** Genmonter den indvendige ramme. Se "Genmontering af den indvendige ramme" på side 97.
- 10** Genmonter systemkortets frontplade. Se "Genmontering af systemkortets frontplade" på side 33.
- 11** Genmonter I/O-panelet. Se "Genmontering af I/O-panelet" på side 93.
- 12** Sæt pyntedækslet på igen. Se "Genmontering af pyntedækslet" på side 89.
- 13** Følg trin 2 til trin 4 i "Genmontering af det optiske drev" på side 29.
- 14** Genmonter harddiskkabinettet. Se "Genmontering af harddiskkabinettet" på side 57.
- 15** Følg trin 2 til trin 3 i "Genmontering af harddisken" på side 53.
- 16** Genmonter foden. Se "Genmontering af foden" på side 49.
- 17** Sæt bagdækslet på igen. Se "Genmontering af bagdækslet" på side 21.

60 Fjernelse af skærmpanelet



ADVARSEL: Før du arbejder med computerens indvendige dele, skal du læse de sikkerhedsinstruktioner, der fulgte med computeren, og følge trinene i "Før du starter" på side 11. Efter du har arbejdet med computerens indvendige dele, skal du følge instruktionerne i "Efter du har arbejdet med computerens indvendige dele" på side 13. Du kan finde yderligere oplysninger om best practices for sikkerhed på webstedet for overholdelse af lovpligtige bestemmelser på www.dell.com/regulatory_compliance.

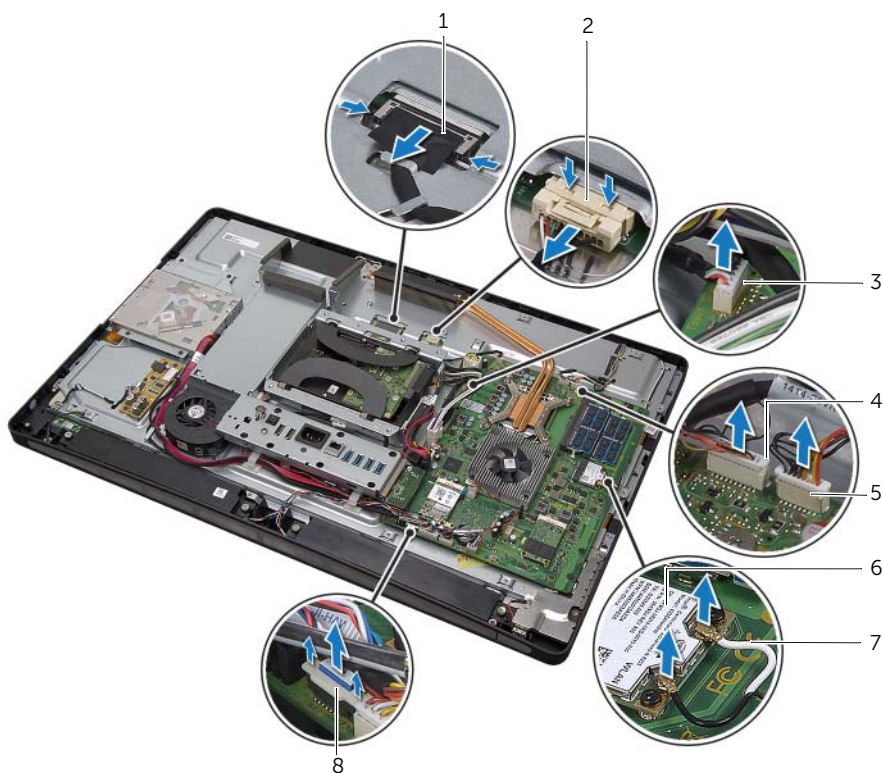
Forudsætninger

- 1 Fjern bagdækslet. Se "Fjernelse af bagdækslet" på side 19.
- 2 Fjern foden. Se "Fjernelse af foden" på side 47.
- 3 Fjern systemkortets frontplade. Se "Fjernelse af systemkortets frontplade" på side 31.
- 4 Fjern pyntedækslet. Se "Fjernelse af pyntedækslet" på side 87.
- 5 Fjern blæseren til processorens kølelegeme. Se "Fjernelse af blæseren til processorens kølelegeme" på side 75.
- 6 Fjern den indvendige ramme. Se "Fjernelse af den indvendige ramme" på side 95.

Procedure

- 1 Frakobl kablet til tænd/sluk-knappen fra systemkortet, og tag det ud af føringsskinnerne.
- 2 Frakobl højttalerkablet fra systemkortet, og tag det ud af føringsskinnerne.
- 3 Frakobl antennekablerne fra det trådløse minikort, og tag kablerne ud af kabelføringsskinnerne.
- 4 Frakobl kablerne til kameraet og det infrarøde modul fra systemkortet, og tag kablerne ud af føringsskinnerne.
- 5 Frakobl skærmens strømkabel, berøringsskærmerkablet og LVDS-kablet fra systemkortet.

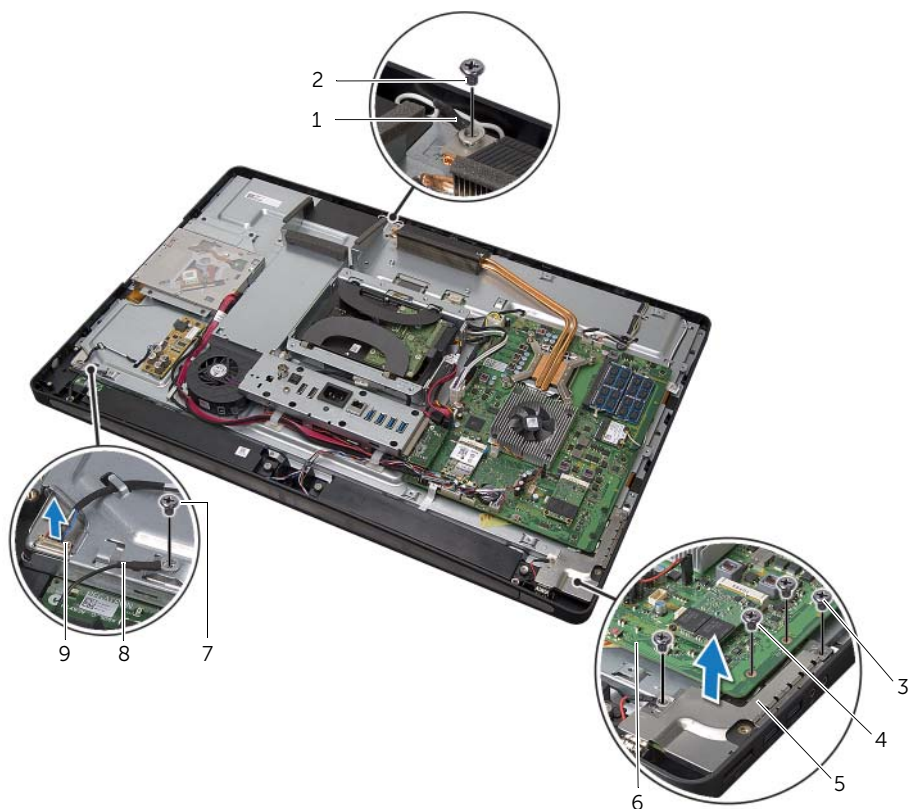
- 6** Fjern plastikafskærmningen, og fjern skærmens strømkabel, LVDS-kablet og berøringskærmkablet fra førings Skinnerne.



1	LVDS-kabel	2	strømkabel til skærm
3	kabel til berøringskærm	4	kamerakabel
5	kabel til infrarødt modul	6	trådløst minikort
7	kabler til trådløs antenne (2)	8	kabel til lydstyrke-/skærmindstillinger

- 7** Frakobl kablet til skærmens baggrundsbelysning fra skærmmodul.
8 Fjern den skrue, der fastgør jordingskablet til processorens køleventilatorer.
9 Fjern den skrue, der fastgør jordingskablet fra den højre højttalers net til det midterste dæksel.
10 Fjern de skrue, der fastgør systemkortet til side-I/O-kortet.

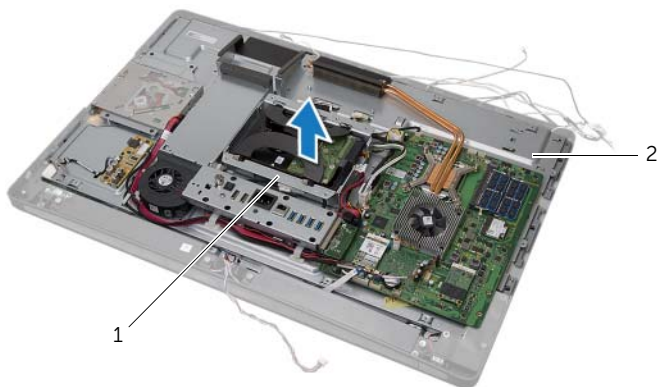
- 11** Fjern de skruer, der fastgør side-I/O-kortets afskærmning til computerbunden, og fjern side-I/O-kortets afskærmning.



1	jordingskabel til processorens køleventilatorer	2	skruer til jordingskabel
3	skruer til side-I/O-kortets afskærmning (2)	4	skruer til systemkortet (2)
5	side-I/O-kortets afskærmning	6	systemkort
7	skruer til jordingskabel	8	højttalerjordingskabel
9	kabel til skærmens baggrundsbelysning		

⚠ ADVARSEL: Det midterste dæksel er tungt, når der er fastgjort komponenter til det. Det anbefales, at to personer fjerner og genmonterer det midterste dæksel, når der er fastgjort komponenter til det.

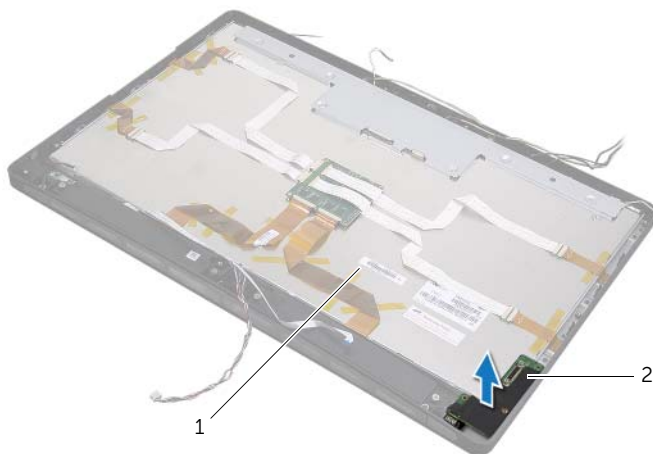
12 Løft forsigtigt det midterste dæksel og komponenterne ved hjælp af harddiskkabinettet, og tag kablerne ud af stikkene.



1 harddiskkabinnet

2 midterste dæksel

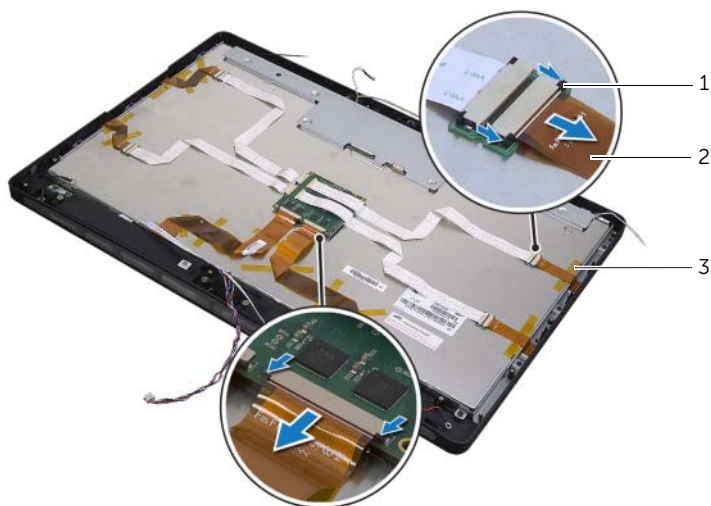
13 Fjern side-I/O-kortet.



1 skærmmodule

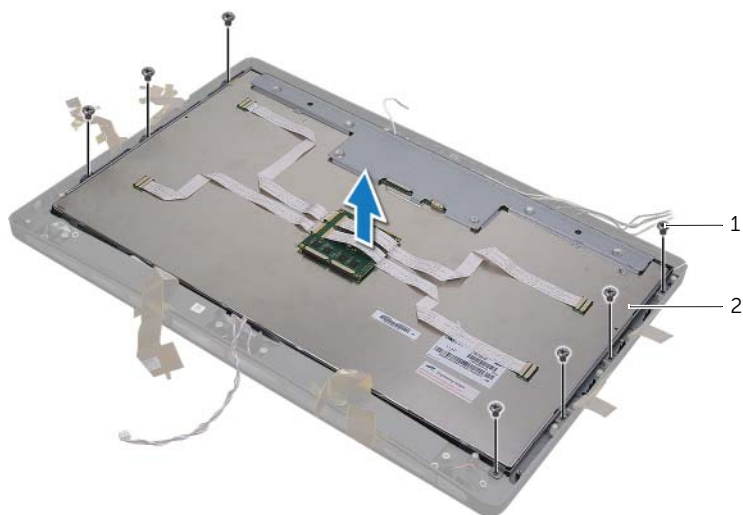
2 side-I/O-kort

- 14** Tryk på tapperne, og frakobl fladkablerne fra skærmmodul.
15 Fjern den tape, der fastgør fladkablerne til skærmmodul



-
- | | | | |
|---|--------|---|----------------|
| 1 | tapper | 2 | fladkabler (6) |
| 3 | tape | | |
-

- 16** Fjern skruerne, der fastgør skærmmodul til computerbunden.
17 Løft skærmmodul af computerbunden.



-
- | | | | |
|---|------------|---|------------|
| 1 | skruer (7) | 2 | skærmmodul |
|---|------------|---|------------|
-

- 18** Fjern de skruer, som fastgør skærmens beslag til skærmpanelet.
- 19** Fjern skærmbeslagene fra skærmpanelet.





1 skærmpanel

2 skærmbeslag (2)

3 skruer (4)

61 Sådan genmonteres skærmpanelet

 **ADVARSEL:** Før du arbejder med computerens indvendige dele, skal du læse de sikkerhedsinstruktioner, der fulgte med computeren, og følge trinene i "Før du starter" på side 11. Efter du har arbejdet med computerens indvendige dele, skal du følge instruktionerne i "Efter du har arbejdet med computerens indvendige dele" på side 13. Du kan finde yderligere oplysninger om best practices for sikkerhed på webstedet for overholdelse af lovpligtige bestemmelser på www.dell.com/regulatory_compliance.

 **ADVARSEL:** Det midterste dæksel er tungt, når der er fastgjort komponenter til det. Det anbefales, at to personer fjerner og genmonterer det midterste dæksel, når der er fastgjort komponenter til det.

Procedure

- 1 Flugt skruehullerne på skærmbeslagene med skruehullerne på skærmpanelet.
- 2 Genmonter de skruer, der fastgør skærmbeslagene til skærmpanelet.
- 3 Flugt skruehullerne på skærmmodul med skruehullerne på computerbunden, og anbring forsigtigt skærmmodul over computerbunden.



BEMÆRK: Sørg for, at der ikke er nogen kabler under skærmmodul.

- 4 Genmonter de skruer, der fastgør skærmmodul til computerbunden.
- 5 Sæt fladkablerne i deres stik, og tryk på tapperne for at fastgøre kablerne.
- 6 Påklæb den tape, der fastgør fladkablerne til skærmmodul.
- 7 Genmonter side-I/O-kortet.
- 8 Flugt bunden af midterdækslet med computerbunden, og sænk midterdækselenheden ned i computerbunden.
- 9 Før skærmens strøm kabel, LVDS-kablet og berøringsskærmkablet gennem pladsen i midterdækslet.
- 10 Anbring midterdækselenheden i computerbunden.



BEMÆRK: Sørg for, at alle kabler føres gennem føringsskinne, og at der ikke er nogen kabler under midterdækslet.

- 11 Flugt skruehullerne på midterdækslet med skruehullerne på computerbunden.
- 12 Genmonter de skruer, der fastgør midterdækselenheden til computerbunden.
- 13 Flugt skruehullerne på side-I/O-kortets afskærmning med skruehullerne på computerbunden, og genmonter de skruer, der fastgør side-I/O-kortets afskærmning til computerbunden.



BEMÆRK: Sørg for at fastgøre jordingskablet med den samme skrue, der fastgør side-I/O-kortets afskærmning til computerbunden.

- 14 Slut skærmens strøm kabel, LVDS-kablet og berøringsskærmkablet til systemkortet.
- 15 Før skærmens strøm kabel, LVDS-kablet og berøringsskærmkablet gennem føringsskinne, og genmonter plastikafskærmningen.

- 16 Før kamerakablet og det infrarøde moduls kabel gennem føringsskinnerne, og slut kablerne til systemkortet.
- 17 Før den trådløse antennes kabler gennem føringsskinnerne, og slut dem til det trådløse minikort.
- 18 Før højttalerkablerne gennem føringsskinnerne, og slut det til systemkortet.
- 19 Før tænd/sluk-knappens kabel gennem føringsskinnerne, og slut det til systemkortet.
- 20 Slut skærmens baggrundsbelysningskabel til skærmmodulet.
- 21 Genmonter den skrue, der fastgør jordingskablet til processorens køleventilatorer.
- 22 Genmonter den skrue, der fastgør jordingskablet fra den højre højttalers net til midterdækslet.

Øvrige forudsætninger

- 1 Genmonter den indvendige ramme. Se "Genmontering af den indvendige ramme" på side 97.
- 2 Genmonter blæseren til processorens kølelegeme. Se "Genmontering af blæseren til processorens kølelegeme" på side 77.
- 3 Sæt pyntedækslet på igen. Se "Genmontering af pyntedækslet" på side 89.
- 4 Genmonter systemkortets frontplade. Se "Genmontering af systemkortets frontplade" på side 33.
- 5 Genmonter foden. Se "Genmontering af foden" på side 49.
- 6 Sæt bagdækslet på igen. Se "Genmontering af bagdækslet" på side 21.

62 Fjernelse af kameramodulet



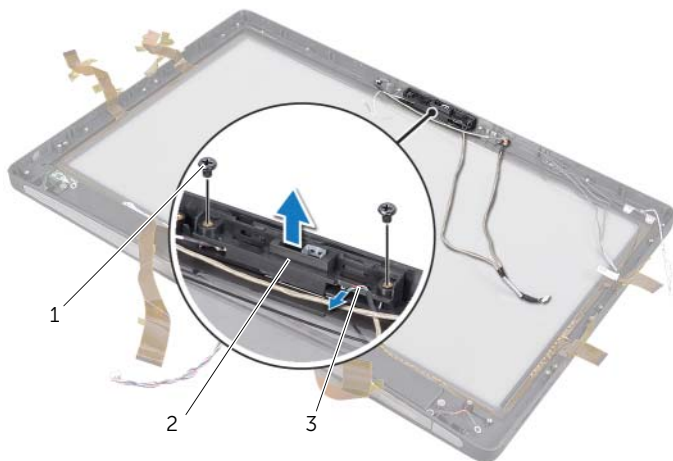
ADVARSEL: Før du arbejder med computerens indvendige dele, skal du læse de sikkerhedsinstruktioner, der fulgte med computeren, og følge trinene i "Før du starter" på side 11. Efter du har arbejdet med computerens indvendige dele, skal du følge instruktionerne i "Efter du har arbejdet med computerens indvendige dele" på side 13. Du kan finde yderligere oplysninger om best practices for sikkerhed på webstedet for overholdelse af lovpligtige bestemmelser på www.dell.com/regulatory_compliance.

Forudsætninger

- 1 Fjern bagdækslet. Se "Fjernelse af bagdækslet" på side 19.
- 2 Fjern foden. Se "Fjernelse af foden" på side 47.
- 3 Fjern systemkortets frontplade. Se "Fjernelse af systemkortets frontplade" på side 31.
- 4 Fjern pyntedækslet. Se "Fjernelse af pyntedækslet" på side 87.
- 5 Fjern blæseren til processorens kølelegeme. Se "Fjernelse af blæseren til processorens kølelegeme" på side 75.
- 6 Fjern den indvendige ramme. Se "Fjernelse af den indvendige ramme" på side 95.
- 7 Følg trin 1 til trin 12 i "Fjernelse af skærmpanelet" på side 133.

Procedure

- 1 Fjern de skruer, der fastgør kameraenheden til computerbunden.
- 2 Løft forsigtigt kameraenheden, og frakobl kamerakablet fra kameraenheden.

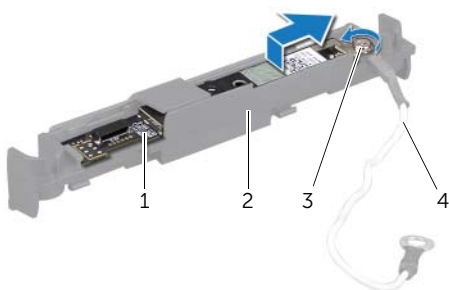


1 skrue (2)

2 kameraenhed

3 kamerakabel

- 3 Løsn den formonterede skrue, der fastgør kameramodul og jordingskablet til kameraenheden.
- 4 Skub kameramodul ud af dets beslag.



1 kameramodul

2 kamerabeslag

3 formonteret skrue

4 jordingskabel

63 Genmontering af kameramodulet



ADVARSEL: Før du arbejder med computerens indvendige dele, skal du læse de sikkerhedsinstruktioner, der fulgte med computeren, og følge trinene i "Før du starter" på side 11. Efter du har arbejdet med computerens indvendige dele, skal du følge instruktionerne i "Efter du har arbejdet med computerens indvendige dele" på side 13. Du kan finde yderligere oplysninger om best practices for sikkerhed på webstedet for overholdelse af lovpligtige bestemmelser på www.dell.com/regulatory_compliance.

Procedure

- 1 Skub kameramodulet ind i kameraenheden.
- 2 Stram den formonterede skrue, der fastgør kameramodulet og jordingskablet til kameraenheden.
- 3 Slut kamerakablet til kameraenheden, og anbring kameraet i computerbunden.
- 4 Genmonter de skruer, der fastgør kameraenheden til computerbunden.

Øvrige forudsætninger

- 1 Følg trin 8 til trin 19 i "Sådan genmonteres skærmpanelet" på side 139.
- 2 Genmonter den indvendige ramme. Se "Genmontering af den indvendige ramme" på side 97.
- 3 Genmonter blæseren til processorens kølelegeme. Se "Genmontering af blæseren til processorens kølelegeme" på side 77.
- 4 Sæt pyntedækslet på igen. Se "Genmontering af pyntedækslet" på side 89.
- 5 Genmonter systemkortets frontplade. Se "Genmontering af systemkortets frontplade" på side 33.
- 6 Genmonter foden. Se "Genmontering af foden" på side 49.
- 7 Sæt bagdækslet på igen. Se "Genmontering af bagdækslet" på side 21.

64 Fjernelse af mikrofonmodulerne



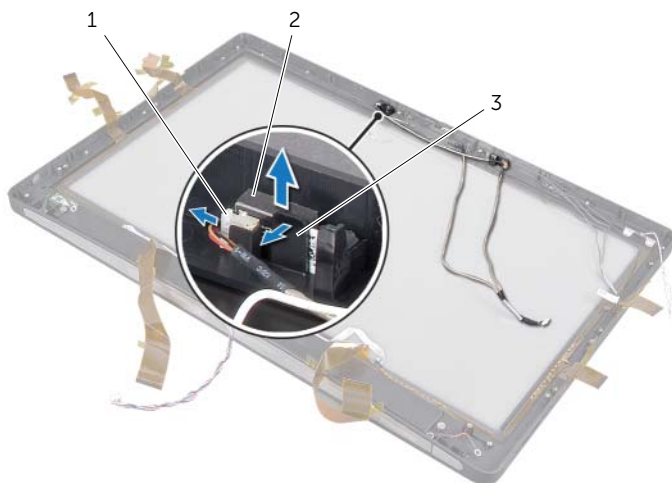
ADVARSEL: Før du arbejder med computerens indvendige dele, skal du læse de sikkerhedsinstruktioner, der fulgte med computeren, og følge trinene i "Før du starter" på side 11. Efter du har arbejdet med computerens indvendige dele, skal du følge instruktionerne i "Efter du har arbejdet med computerens indvendige dele" på side 13. Du kan finde yderligere oplysninger om best practices for sikkerhed på webstedet for overholdelse af lovpligtige bestemmelser på www.dell.com/regulatory_compliance.

Forudsætninger

- 1 Fjern bagdækslet. Se "Fjernelse af bagdækslet" på side 19.
- 2 Fjern foden. Se "Fjernelse af foden" på side 47.
- 3 Fjern systemkortets frontplade. Se "Fjernelse af systemkortets frontplade" på side 31.
- 4 Fjern pyntedækslet. Se "Fjernelse af pyntedækslet" på side 87.
- 5 Fjern blæseren til processorens kølelegeme. Se "Fjernelse af blæseren til processorens kølelegeme" på side 75.
- 6 Fjern den indvendige ramme. Se "Fjernelse af den indvendige ramme" på side 95.
- 7 Følg trin 1 til trin 12 i "Fjernelse af skærmpanelet" på side 133.

Procedure

- 1 Frakobl mikrofonkablerne fra mikrofonmodulerne.
- 2 Brug en plastiksyl til at lirke fastholdelsestapperne ud, og træk mikrofonmodulet opad.



1	mikrofonkabel	2	mikrofonmoduler (2)
3	fastholdelsestap		

- 3 Tag mikrofonmodulerne ud af mikrofonmodulstikket.

65 Genmontering af mikrofonmodulerne



ADVARSEL: Før du arbejder med computerens indvendige dele, skal du læse de sikkerhedsinstruktioner, der fulgte med computeren, og følge trinene i "Før du starter" på side 11. Efter du har arbejdet med computerens indvendige dele, skal du følge instruktionerne i "Efter du har arbejdet med computerens indvendige dele" på side 13. Du kan finde yderligere oplysninger om best practices for sikkerhed på webstedet for overholdelse af lovpligtige bestemmelser på www.dell.com/regulatory_compliance.

Procedure

- 1 Flugt mikrofonmodulerne med det dertil hørende stik, og sæt mikrofonmodulerne i stikket. Sørg for, at mikrofonmodulerne er fastgjort med tapperne på mikrofonmodulstikket.
- 2 Slut mikrofonkablerne til mikrofonmodulerne.

Øvrige forudsætninger

- 1 Følg trin 8 til trin 19 i "Sådan genmonteres skærmpanelet" på side 139.
- 2 Genmonter den indvendige ramme. Se "Genmontering af den indvendige ramme" på side 97.
- 3 Genmonter blæseren til processorens kølelegeme. Se "Genmontering af blæseren til processorens kølelegeme" på side 77.
- 4 Sæt pyntedækslet på igen. Se "Genmontering af pyntedækslet" på side 89.
- 5 Genmonter systemkortets frontplade. Se "Genmontering af systemkortets frontplade" på side 33.
- 6 Genmonter foden. Se "Genmontering af foden" på side 49.
- 7 Sæt bagdækslet på igen. Se "Genmontering af bagdækslet" på side 21.

66 Fjernelse af det infrarøde modul (IR-modulet)



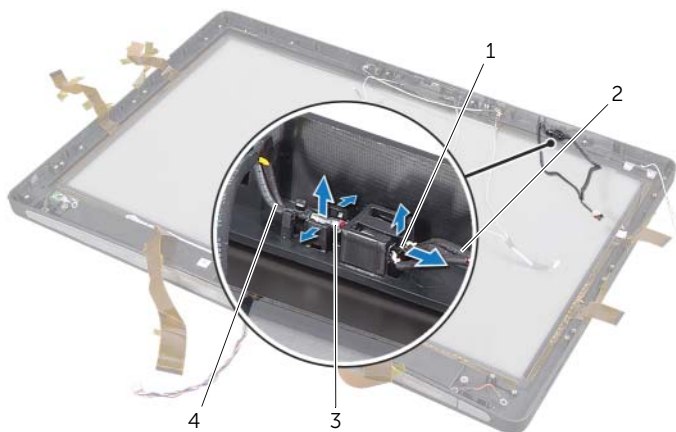
ADVARSEL: Før du arbejder med computerens indvendige dele, skal du læse de sikkerhedsinstruktioner, der fulgte med computeren, og følge trinene i "Før du starter" på side 11. Efter du har arbejdet med computerens indvendige dele, skal du følge instruktionerne i "Efter du har arbejdet med computerens indvendige dele" på side 13. Du kan finde yderligere oplysninger om best practices for sikkerhed på webstedet for overholdelse af lovpligtige bestemmelser på www.dell.com/regulatory_compliance.

Forudsætninger

- 1 Fjern bagdækslet. Se "Fjernelse af bagdækslet" på side 19.
- 2 Fjern foden. Se "Fjernelse af foden" på side 47.
- 3 Fjern systemkortets frontplade. Se "Fjernelse af systemkortets frontplade" på side 31.
- 4 Fjern pyntedækslet. Se "Fjernelse af pyntedækslet" på side 87.
- 5 Fjern blæseren til processorens kølelegeme. Se "Fjernelse af blæseren til processorens kølelegeme" på side 75.
- 6 Fjern den indvendige ramme. Se "Fjernelse af den indvendige ramme" på side 95.
- 7 Følg trin 1 til trin 12 i "Fjernelse af skærmpanelet" på side 133.

Procedure

- 1 Løft fastholdelsestappen, og træk IR-modtageren ud af stikket.
- 2 Træk forsigtigt IR-aktivitetslampe ud af stikket.
- 3 Fjern IR-modulet fra computerbunden.



1	IR-modtager	2	IR-modtagerkabel
3	IR-aktivitetslampe	4	kabel til IR-aktivitetslampe

67 Genmontering af det infrarøde modul (IR-modulet)



ADVARSEL: Før du arbejder med computerens indvendige dele, skal du læse de sikkerhedsinstruktioner, der fulgte med computeren, og følge trinene i "Før du starter" på side 11. Efter du har arbejdet med computerens indvendige dele, skal du følge instruktionerne i "Efter du har arbejdet med computerens indvendige dele" på side 13. Du kan finde yderligere oplysninger om best practices for sikkerhed på webstedet for overholdelse af lovpligtige bestemmelser på www.dell.com/regulatory_compliance.

Procedure

- 1 Skub IR-modtageren ind i det dertil hørende stik med sensorsiden mod computerens forside, indtil IR-modtageren klikker på plads.
- 2 Tryk IR-aktivitetslampen ind i det dertil hørende stik med LED'en mod computerens forside.

Øvrige forudsætninger

- 1 Følg trin 8 til trin 19 i "Sådan genmonteres skærmpanelet" på side 139.
- 2 Genmonter den indvendige ramme. Se "Genmontering af den indvendige ramme" på side 97.
- 3 Genmonter blæseren til processorens kølelegeme. Se "Genmontering af blæseren til processorens kølelegeme" på side 77.
- 4 Sæt pyntedækslet på igen. Se "Genmontering af pyntedækslet" på side 89.
- 5 Genmonter systemkortets frontplade. Se "Genmontering af systemkortets frontplade" på side 33.
- 6 Genmonter foden. Se "Genmontering af foden" på side 49.
- 7 Sæt bagdækslet på igen. Se "Genmontering af bagdækslet" på side 21.

68 Fjernelse af antennemodulet/-modulerne



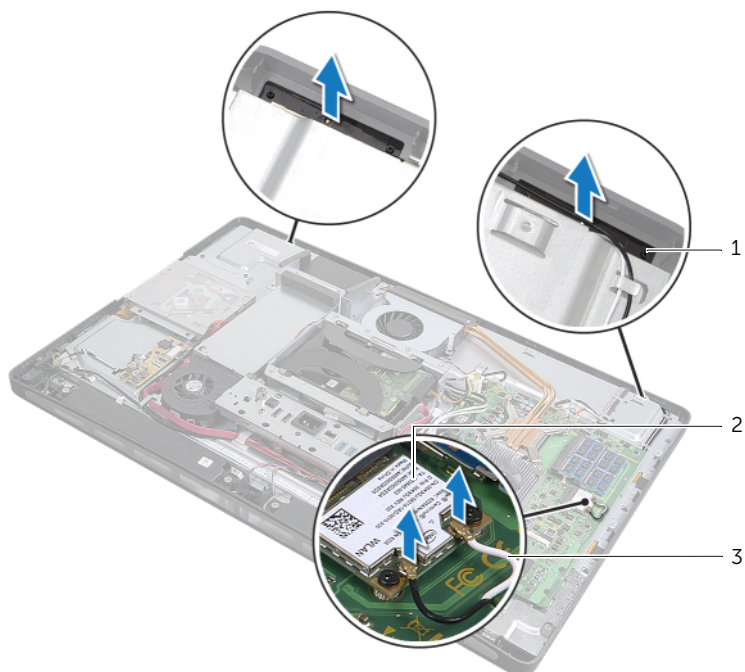
ADVARSEL: Før du arbejder med computerens indvendige dele, skal du læse de sikkerhedsinstruktioner, der fulgte med computeren, og følge trinene i "Før du starter" på side 11. Efter du har arbejdet med computerens indvendige dele, skal du følge instruktionerne i "Efter du har arbejdet med computerens indvendige dele" på side 13. Du kan finde yderligere oplysninger om best practices for sikkerhed på webstedet for overholdelse af lovpligtige bestemmelser på www.dell.com/regulatory_compliance.

Forudsætninger

- 1 Fjern bagdækslet. Se "Fjernelse af bagdækslet" på side 19.
- 2 Fjern foden. Se "Fjernelse af foden" på side 47.
- 3 Fjern systemkortets frontplade. Se "Fjernelse af systemkortets frontplade" på side 31.
- 4 Fjern pyntedækslet. Se "Fjernelse af pyntedækslet" på side 87.
- 5 Fjern blæseren til processorens kølelegeme. Se "Fjernelse af blæseren til processorens kølelegeme" på side 75.
- 6 Fjern den indvendige ramme. Se "Fjernelse af den indvendige ramme" på side 95.
- 7 Følg trin 1 til trin 12 i "Fjernelse af skærmpanelet" på side 133.

Procedure

- 1 Frakobl den trådløse antennes kabler fra det trådløse minikort.
- 2 Bemærk antennekablernes føring, og fjern kablerne fra føringsskinnerne.
- 3 Træk antennemodulerne af computerbunden.
- 4 Løft antennemodulerne ud af computerbunden.



1 antennemoduler (2)

2 trådløst minikort

3 kabler til trådløs antenne (2)

69 Genmontering af antennemodulet/-modulerne



ADVARSEL: Før du arbejder med computerens indvendige dele, skal du læse de sikkerhedsinstruktioner, der fulgte med computeren, og følge trinene i "Før du starter" på side 11. Efter du har arbejdet med computerens indvendige dele, skal du følge instruktionerne i "Efter du har arbejdet med computerens indvendige dele" på side 13. Du kan finde yderligere oplysninger om best practices for sikkerhed på webstedet for overholdelse af lovpligtige bestemmelser på www.dell.com/regulatory_compliance.

Procedure

- 1 Ret antennemodulerne ind efter justeringstapperne på computerbunden, og fastgør antennemodulerne til computerbunden.
- 2 Før den trådløses antennes kabler gennem førings Skinnerne, og slut dem til det trådløse minikort.

Øvrige forudsætninger

- 1 Følg trin 8 til trin 19 i "Sådan genmonteres skærmpanelet" på side 139.
- 2 Genmonter den indvendige ramme. Se "Genmontering af den indvendige ramme" på side 97.
- 3 Genmonter blæseren til processorens kølelegeme. Se "Genmontering af blæseren til processorens kølelegeme" på side 77.
- 4 Sæt pyntedækslet på igen. Se "Genmontering af pyntedækslet" på side 89.
- 5 Genmonter systemkortets frontplade. Se "Genmontering af systemkortets frontplade" på side 33.
- 6 Genmonter foden. Se "Genmontering af foden" på side 49.
- 7 Sæt bagdækslet på igen. Se "Genmontering af bagdækslet" på side 21.

70 Systemopsætning

Oversigt

Brug systemopsætning til at:

- få flere oplysninger om den hardware, der er installeret på computeren, f.eks. mængden af RAM, harddiskens størrelse osv.
- foretage ændringer i systemkonfigurationsoplysningerne
- angive eller foretage ændringer i indstillinger, som kan vælges af brugeren, f.eks. adgangskoden, typen af installeret harddisk, aktivering eller deaktivering af baseenheder osv.



FORSIGTIG: Medmindre du er ekspertbruger, må du ikke ændre indstillingerne i systemopsætningsprogrammet. Visse ændringer kan medføre, at computeren ikke fungerer korrekt.



BEMÆRK: Inden du ændrer systemopsætningen, anbefales det, at du noterer oplysningerne fra systemopsætningens skærmbillede til fremtidig reference.

Adgang til systemopsætning

- 1 Tænd for (eller genstart) computeren.
- 2 Under POST, hvor DELL-logoet vises, skal du vente på, at F2-prompten vises. Tryk derefter øjeblikkeligt på <F2>.



BEMÆRK: F2-prompten angiver, at tastaturet er initialiseret. Denne prompt kan blive vist meget hurtigt, så du skal holde øje med den og derefter trykke på <F2>. Hvis du trykker på <F2>, inden F2-prompten vises, registreres tastetrykket ikke. Hvis du venter for længe, og operativsystemlogoet vises, skal du fortsætte med at vente, indtil du ser operativsystemets skrivebord. Sluk derefter for computeren, og prøv igen.

Skærbilleder i systemopsætningen

Systemopsætningens skærbillede viser aktuelle eller redigerbare konfigurationsoplysninger for computeren. Oplysningerne på skærmen er opdelt i tre områder: **setup item** (opsætningselement), den aktive **help screen** (hjælpekærm) og **key functions** (tastefunktioner).

<p>Setup Item (opsætningselement) – Dette felt vises i venstre side af systemopsætningsvinduet. Dette felt er en rulleliste med funktioner, der definerer computerens konfiguration, inklusive installeret hardware, strømbesparelse samt sikkerhedsfunktioner.</p> <p>Rul op og ned i listen med pil op- og pil ned-tasterne. Når en funktion fremhæves, viser Help Screen (Hjælpekærm) flere oplysninger om denne funktion samt mulige indstillinger.</p>	<p>Help Screen (Hjælpekærm) – Denne skærm vises til højre i systemopsætningsvinduet og indeholder oplysninger om hver valgmulighed i Setup Item (Opsætningselement) I feltet kan du få vist oplysninger om computeren og foretage ændringer til de aktuelle indstillinger.</p> <p>Tryk på pil op eller pil ned for at markere en indstilling. Tryk på <Enter> for at gøre dette valg aktivt, og gå tilbage til Setup Item (opsætningselement)</p> <p>BEMÆRK: Ikke alle de indstillinger, der er vist i Setup Item (Opsætningselement) kan ændres.</p>
<p>Key Functions (Tastefunktioner) – Dette felt vises under Help Screen (Hjælpekærm) og indeholder taster og deres funktioner i det aktive systemopsætningsfelt.</p>	

Indstillinger i System Setup (Systemopsætning)



BEMÆRK: Afhængig af computeren og installerede enheder vises de elementer, der anføres i dette afsnit, muligvis ikke, eller de vises muligvis ikke nøjagtigt som anført.

Main (Hovedmenu) → System Information (Systemoplysninger)

BIOS Revision (BIOS-version)	Viser BIOS-versionen.
BIOS Build Date (BIOS-build-dato)	Viser BIOS-udgivelsesdatoen
System Name (Systemnavn)	Viser systemets navn.
System Time (hh:mm:ss) (Systemets tidsindstilling (tt:mm:ss))	Viser det aktuelle klokkeslæt.
System Date (mm:dd:yy) (Systemets datoindstilling (mm:dd:åå))	Viser den aktuelle dato.
Service Tag (Servicekode)	Viser computerens servicekode.
Service Tag Input (Servicekodeinput)	Gør det muligt at indtaste din computers servicekode.
Asset Tag (Aktivkode)	Viser computerens aktivkode.

Main (Hovedmenu) → Processor Information (Processoroplysninger)

Processor Type (Processortype)	Viser processortypen.
Processor ID (Processor-id)	Viser processorens identifikationskode.
Processor Core Count (Antal processorkerner)	Viser antallet af processorkerner i computeren.
Processor L1 Cache (Processors niveau 1-cache)	Viser processorens samlede L1-cachestørrelse.
Processor L2 Cache (Processors niveau 2-cache)	Viser processorens samlede L2-cachestørrelse.
Processor L3 Cache (Processors niveau 3-cache)	Viser processorens samlede L3-cachestørrelse.

Main (Hovedmenu) → Memory Information (Hukommelsesoplysninger)

Memory Installed (Hukommelse installeret)	Viser den samlede hukommelse (RAM), der er installeret på computeren.
Memory Available (Tilgængelig hukommelse)	Viser den tilgængelige mængde (RAM) på computeren.
Memory Running Speed (Hukommelseshastighed)	Viser hukommelsens (RAM) hastighed på computeren.
Memory Technology (Hukommelsesteknologi)	Viser, hvilken type hukommelsesteknologi (RAM), der bruges i computeren.

Main (Hovedmenu) → SATA Information (SATA-oplysninger)

SATA 1

Device Type (Enhedstype)	Viser, hvilken type enhed, der er tilsluttet.
Device ID (Enheds-id)	Viser enhedens identifikationskode.
Device Size (Enhedsstørrelse)	Viser størrelsen på den SATA-enhed, der findes på computeren.

SATA 2

Device Type (Enhedstype)	Viser, hvilken type enhed, der er tilsluttet.
Device ID (Enheds-id)	Viser enhedens identifikationskode.
Device Size (Enhedsstørrelse)	Viser størrelsen på den SATA-enhed, der findes på computeren.

Advanced (Avanceret) → CPU Feature (CPU-funktion)

Intel(R) Hyper-Threading Technology (Intel Hyper-Threading teknologi)	Hvis den er aktiveret, vises hver fysisk processor som to logiske processorkerner.
---	--

Intel(R) SpeedStep Technology (Intel(R) SpeedStep teknologi)	Hvis den er aktiveret, bliver processorens clockhastighed og spænding justeret dynamisk baseret på processorbelastningen.
Intel(R) Virtualization Technology (Intel(R) Virtualization teknologi)	Hvis den er aktiveret, kan en VMM (Virtual Machine Monitor) få adgang til computeren.
CPU XD Support (CPU XD-understøttelse)	Hvis den er aktiveret, kan computeren bruge XD (Executive Display) til at beskytte mod software, der udnytter bufferoverløb.
Limit CPUID Value (Begræns CPUID-værdi)	Hvis den er aktiveret, begrænses den maksimale værdi, som processorens CPUID-funktion understøtter.
Multi Core Support (Understøttelse af flere kerner)	Hvis den er aktiveret, kan computeren bruge alle de kerner, der er tilgængelige i processoren.
Intel(R) Turbo Boost Technology (Intel(R) Turbo Boost teknologi)	Hvis den er aktiveret, kan computeren bruge Turbo Boost, når det er nødvendigt.

Advanced (Avanceret) → USB Configuration (USB-konfiguration)

Rear USB Ports (USB-porte på bagsiden)	Gør det muligt at aktivere eller deaktivere USB-portene bag på computeren.
Side USB Ports (Side-USB-porte)	Gør det muligt at aktivere eller deaktivere USB-portene på siden computeren.

Advanced (Avanceret) → Onboard Device Configuration (Konfiguration af integrerede enheder)

Onboard Audio Controller (Integreret lydcontroller)	Gør det muligt at aktivere eller deaktivere den integrerede lydcontroller.
SATA Mode (SATA-tilstand)	Gør det muligt at konfigurere den integrerede harddiskcontroller til ATA eller AHCI.
Onboard LAN Controller (Integreret LAN-controller)	Gør det muligt at aktivere eller deaktivere den integrerede LAN-controller.
Onboard LAN Boot ROM (Integreret LAN-start ROM)	Gør det muligt at aktivere eller deaktivere den integrerede LAN-controllers ROM.

Boot (Start)

Numlock Key (NumLock-tast)	Vælg starttilstand for NumLock.
Keyboard Errors (Tastaturfejl)	Viser tastaturrelaterede fejl under start.
USB Boot Support (Understøttelse af USB-start)	Gør det muligt at aktivere eller deaktivere start fra USB-massestorageenheder.
Boot Mode (Startstilstand)	Gør det muligt at vælge starttype
1st Boot (Første start)	Viser den første startenhed.
2nd Boot (Anden start)	Viser den anden startenhed.
3rd Boot (Tredje start)	Viser den tredje startenhed.
4th Boot (Fjerde start)	Viser den fjerde startenhed.
5th Boot (Femte start)	Viser den femte startenhed.

Power (Strøm)

Wake Up by Integrated LAN/WLAN (Vækning af integreret LAN/WLAN)	Hvis den er aktiveret, vækkes systemet ved hjælp af en netværksmeddelelse
AC Recovery (Genoprettelse af vekselstrøm)	Gør det muligt at vælge den handling, computeren udfører, når strømmen genoprettes.
DeepSx Power Policies (DeepSx-strømpolitikker)	Gør det muligt at konfigurere DeepSx-tilstand.
USB PowerShare in S4/S5 State (USB PowerShare i S4/S5-tilstand)	Gør det muligt at oplade USB-enheder, når computeren er i S4/S5-tilstand.
USB PowerShare in Sleep State (USB PowerShare i slumretilstand)	Gør det muligt at oplade USB-enheder, når computeren er i slumretilstand, men vækkefunktionen er deaktiveret.
Auto Power On (Automatisk tænding)	Gør det muligt for computeren at starte automatisk på et forudkonfigureret tidspunkt.
Auto Power On Mode (Tilstand for automatisk tænding)	Gør det muligt at indstille tilstanden for automatisk tænding.
Auto Power On Date (Dato for automatisk tænding)	Gør det muligt at angive datoen for automatisk tænding.
Auto Power On Time (Klokkeslæt for automatisk tænding)	Gør det muligt at angive klokkeslættet for automatisk tænding.

Security (Sikkerhed)

Supervisor Password (Supervisoradgangskode)	Viser statussen på supervisoradgangskoden.
User Password (Brugeradgangskode)	Gør det muligt at indstille eller ændre brugeradgangskoden. Du kan ikke bruge brugeradgangskoden til at gå ind i BIOS-op sætningen under POST.
Set Supervisor Password (Angiv supervisoradgangskode)	Gør det muligt at oprette en supervisoradgangskode.
User Access Level (Brugeradgangsniveau)	Gør det muligt at angive brugeradgangsniveauet.
Set User Password (Angiv brugeradgangskode)	Gør det muligt at oprette en brugeradgangskode.
Password Check (Adgangskodekontrol)	Gør det muligt at konfigurere, hvornår computeren beder om adgangskoder. (ved adgang til systemet eller, hver gang det startes)

Exit (Afslut)

Save Changes and Reset (Gem ændringerne og nulstil)	Gør det muligt at gemme ændringerne.
Discard Changes and Reset (Slet ændringerne, og nulstil)	Gør det muligt at slette ændringerne.
Load Default (Gendan standard)	Gør det muligt at gendanne standard-BIOS-indstillingerne.

Changing Boot Sequence (Ændring af startsekvens)

Changing Boot Sequence for the Current Boot (Ændring af startrækkefølgen for den aktuelle start)

Du kan bruge denne funktion til at ændre den aktuelle startsekvens til f.eks. at starte fra cd/dvd-drevet for at køre Dell Diagnostics på disken *Drivers and Utilities* (Drivere og hjælpeprogrammer). Den tidligere startsekvens bliver gendannet ved næste genstart

- 1 Hvis du starter fra en USB-enhed, skal du slutte USB-enheden til en USB-port.
- 2 Tænd for (eller genstart) computeren.
- 3 Tryk på <F12>, når *F2 Setup*, *F12 Boot Options* (F2 Opsætning, F12 Startfunktioner) vises i nederste højre hjørne af skærmen.



BEMÆRK: Hvis du venter for længe, og operativsystemlogoet vises, skal du fortsætte med at vente, indtil du ser operativsystemets skrivebord. Luk derefter computeren ned, og forsøg igen.

Boot Device Menu (menuen Startenhed) vises med alle tilgængelige startenheder.

- 4 Vælg i Boot Device Menu (menuen Startenhed) den enhed, du vil starte fra. Hvis du f.eks. starter til en USB-hukommelsesnøgle, skal du fremhæve **USB Storage Device** (USB-storageenhed) og derefter trykke på <Enter>.

Ændring af startrækkefølgen for fremtidige starter

- 1 Gå til systemopsætning. Se "Adgang til systemopsætning" på side 157.
- 2 Brug piletasterne til at fremhæve menupunktet **Boot** (Start), og tryk derefter på <Enter> for at åbne menuen.



BEMÆRK: Skriv den nuværende startrækkefølge ned for det tilfælde, at du vil gendanne den senere.

- 3 Tryk på tasterne pil op og pil ned for at se listen over enheder.
- 4 Tryk på plus (+) eller minus (-) for at ændre enhedens startprioritet.

Rydning af glemte adgangskoder

⚠ ADVARSEL: Før du arbejder med computerens indvendige dele, skal du læse de sikkerhedsinstruktioner, der fulgte med computeren, og følge trinene i "Før du starter" på side 11. Efter du har arbejdet med computerens indvendige dele, skal du følge instruktionerne i "Efter du har arbejdet med computerens indvendige dele" på side 13. Du kan finde yderligere oplysninger om best practices for sikkerhed på webstedet for overholdelse af lovpligtige bestemmelser på www.dell.com/regulatory_compliance.

- 1 Fjern bagdækslet. Se "Fjernelse af bagdækslet" på side 19.
- 2 Fjern systemkortets frontplade. Se "Fjernelse af systemkortets frontplade" på side 31.
- 3 Find jumperen til nulstilling af adgangskode på systemkortet. Se "Systemkortkomponenter" på side 16.
- 4 Fjern jumperstikket med to ben fra ben 2 og 3, og sæt det på ben 1 og 2.



- 5 Vent i ca. fem sekunder, mens indstillingen til adgangskoden bliver ryddet.
- 6 Fjern jumperstikket med to ben fra ben 1 og 2, og genmonter det på ben 2 og 3.
- 7 Genmonter systemkortets frontplade. Se "Genmontering af systemkortets frontplade" på side 33.
- 8 Sæt bagdækslet på igen. Se "Genmontering af bagdækslet" på side 21.

Rydning af CMOS-indstillinger

⚠ ADVARSEL: Før du arbejder med computerens indvendige dele, skal du læse de sikkerhedsinstruktioner, der fulgte med computeren, og følge trinene i "Før du starter" på side 11. Efter du har arbejdet med computerens indvendige dele, skal du følge instruktionerne i "Efter du har arbejdet med computerens indvendige dele" på side 13. Du kan finde yderligere oplysninger om best practices for sikkerhed på webstedet for overholdelse af lovpligtige bestemmelser på www.dell.com/regulatory_compliance.

- 1 Fjern bagdækslet. Se "Fjernelse af bagdækslet" på side 19.
- 2 Fjern systemkortets frontplade. Se "Fjernelse af systemkortets frontplade" på side 31.
- 3 Find CMOS-nulstillingsjumperen på systemkortet. Se "Systemkortkomponenter" på side 16.
- 4 Fjern jumperstikket med to ben fra ben 2 og 3, og sæt det på ben 1 og 2.



- 5 Vent i ca. fem sekunder, mens CMOS-indstillingen bliver ryddet.
- 6 Fjern jumperstikket med to ben fra ben 1 og 2, og genmonter det på ben 2 og 3.
- 7 Genmonter systemkortets frontplade. Se "Genmontering af systemkortets frontplade" på side 33.
- 8 Sæt bagdækslet på igen. Se "Genmontering af bagdækslet" på side 21.

71 Flash-opdatering af BIOS

Det kan være nødvendigt at flash-opdatere BIOS'en, når der er en tilgængelig opdatering eller efter genmontering af systemkortet. Sådan flash-opdaterer du BIOS:

- 1 Tænd computeren.
- 2 Gå til support.dell.com/support/downloads.
- 3 Find filen med BIOS-opdateringen til computeren:



BEMÆRK: Du finder servicekoden på en mærkat på computerens bagside. Du kan finde flere oplysninger i *Hurtigstartguiden*, som fulgte med computeren.

Hvis du har computerens servicekode eller ekspresservicekode:

- a Indtast computerens servicekode eller ekspresservicekode i feltet **Service Tag eller Express Service Code**.
- b Klik på **Submit** (Send), og fortsæt til trin 4.

Hvis du ikke har computerens servicekode eller ekspresservicekode:

- a Vælg en af følgende muligheder:

- **Registrer automatisk servicekoden for mig**
- **Vælg fra listen Mine produkter og tjenester**
- **Vælg fra en liste med alle Dell-produkter**

- b Klik på **Continue** (Fortsæt), og følg vejledningen på skærmen.

- 4 Der vises en liste over resultater på skærmen. Klik på **BIOS**.
- 5 Klik på **Hent fil** for at hente den seneste BIOS-fil.
- 6 Klik på **Til download af enkelt fil via browser** i vinduet **Vælg din foretrukne downloadmetode nedenfor**, og klik derefter på **Hent nu**. Vinduet **Filoverførsel** vises.
- 7 Vælg en passende placering på computeren til den hentede fil i vinduet **Gem som**.
- 8 Hvis vinduet **Overførsel gennemført** vises, skal du klikke på **Luk**.
- 9 Naviger til mappen du overførte filen med BIOS-opdateringen til.
- 10 Dobbeltklik på ikonet for filen med BIOS-opdateringen, og følg vejledningen på skærmen.

